

ส่วนที่ 1

รายละเอียดเกี่ยวกับการสมัครส่วนภูมิภาค

- เอกสารที่ใช้สมัครทางไปรษณีย์
- วิธีการสมัครเข้าเป็นนักศึกษาระดับปริญญาตรีและรายกระบวนวิชา
- เอกสารที่ใช้ในการสมัคร ณ สาขาวิทยบริการฯ
- การรับสมัครผ่านทางอินเทอร์เน็ต (เฉพาะผู้ไม่ใช่สิทธิเทียบโอนหน่วยกิต)
- คุณสมบัติและคุณสมบัติของผู้สมัครเข้าเป็นนักศึกษาระดับปริญญาตรี
- ข้อควรทราบเกี่ยวกับคุณสมบัติที่ใช้สมัคร
- การจำแนกคุณสมบัติของผู้มีสิทธิสมัครเข้าเป็นนักศึกษา
- หลักเกณฑ์และแนวปฏิบัติในการใช้สิทธิเทียบโอนหน่วยกิต (ทุกคณะ)
- ตัวอย่างคำนำหน้านาม ชื่อยศในการเขียนใบสมัคร (ม.ร.2)
- การเทียบ พ.ศ./ค.ศ. และ CODE ศูนย์สอบส่วนภูมิภาค
- CODE รหัสสาขาวิชาคณะต่าง ๆ เขียนลงในใบสมัคร (ม.ร.2)
- การเขียน ชื่อตัว ชื่อสกุล เป็นภาษาอังกฤษ
- อัตราค่าธรรมเนียมการศึกษา ค่าลงทะเบียนเรียน และค่าบำรุงการศึกษา
- ตัวอย่างการกรอกใบสมัครและใบขึ้นทะเบียนเป็นนักศึกษา (ม.ร.2)
- ช่องทางการติดตามข้อมูลข่าวสารของนักศึกษา
- ตัวอย่างรณานัติค่าสมัครและการจำหน่ายของจดหมายสำหรับผู้สมัครทางไปรษณีย์
- แถบรหัสกระบวนวิชาตามโปรแกรมการศึกษาและแบบลงทะเบียนเรียน
- ตัวอย่างการระบายระเบียบประวัตินักศึกษา (ม.ร.25)
- ชื่อย่อประเทศ 3 หลัก สำหรับกรอกข้อมูล เชื้อชาติ และ สัญชาติ
- ขั้นตอนการกรอกรับบัตรประจำตัวนักศึกษา
- หมายเลขโทรศัพท์ติดต่อสอบถาม ข้อมูลต่าง ๆ

เอกสารที่ใช้สมัครทางไปรษณีย์ (เฉพาะผู้ไม่ใช่สิทธิเทียบโอนหน่วยกิต)

(เอกสารข้อ 1 - 5 ใช้กระดาษขนาด A4)

1. ใบสมัครและใบขึ้นทะเบียนเป็นนักศึกษาส่วนภูมิภาค (ม.ร.2) ดิจรูปสี ขนาด 1.5 นิ้ว หรือ 2 นิ้ว จำนวน 1 รูป (ถ่ายหน้าตรง ไม่สวมแว่นตาและถ่ายมาแล้วไม่เกิน 6 เดือน) พร้อมลงชื่อผู้สมัคร จำนวน 1 ฉบับ
2. หนังสือยินยอมในการเก็บ ใช้ และเปิดเผยข้อมูลส่วนบุคคลแก่บุคคลที่สาม พร้อมลงชื่อผู้สมัคร จำนวน 2 ฉบับ
3. สำเนาวุฒิบัตรที่ชัดเจน 2 ชุด
 - ต้องระบุสาเหตุออกจากสถานศึกษาว่าจบหลักสูตรหรือสำเร็จการศึกษาพร้อมระบุวันที่จบการศึกษา
 - กรณีวุฒิการศึกษาต่างประเทศต้องแนบวุฒิการศึกษาฉบับแปลเป็นภาษาอังกฤษด้วย พร้อมแนบสำเนาใบเทียบระดับความรู้ (ดูรายละเอียด หน้า 20)
4. สำเนาหลักฐานต่าง ๆ เพิ่มเติม (ตามแต่กรณี) โดยถ่ายสำเนา 2 ฉบับ
 - 4.1 กรณีมีการเปลี่ยนชื่อ สกุล คำนำหน้านาม ยศ สมรส สิ้นสุดการสมรส ต้องแนบสำเนาทะเบียนรับรองคำนำหน้านามให้เท่ากับจำนวนวุฒิการศึกษาและเย็บติดกันเป็นชุด (ถ้ามี)
 - 4.2 กรณีผู้สมัครในหลักสูตรปริญญาตรีที่ใช้วุฒิ ม.3 หรือเทียบเท่า ต้องมีหนังสือรับรองการเป็นข้าราชการ พนักงาน หรือลูกจ้างของรัฐจากผู้บังคับบัญชาระดับหัวหน้ากองหรือเทียบเท่าขึ้นไปด้วยโดยระบุจำนวนปีที่ทำงานให้ชัดเจน
 - 4.3 กรณีใช้คำนำหน้านามนอกจาก นาย, นาง, นางสาว
5. สำเนาบัตรประชาชน จำนวน 2 ฉบับ (1. กรณีใช้คำนำหน้านามเป็น ยศ ให้แนบสำเนาบัตรข้าราชการหรือคำสั่งแต่งตั้งที่เป็น ยศปัจจุบัน 2. กรณีชาวต่างชาติ ใช้สำเนา Passport พร้อมใบแปล จำนวน 2 ฉบับ)
6. ส่งรณาดิน (รณ.31) ชำระค่าธรรมเนียมการศึกษาจำนวนรวมเงินทั้งสิ้น ตามแบบลงทะเบียนเรียน (ดูตารางจำนวนเงินค่าธรรมเนียมผู้เข้าศึกษาเป็นรายกระบวนวิชา หน้า 25 และระดับปริญญาตรี หน้า 26) (กรณีใช้วุฒิต่างประเทศ ต้องส่งรณาดิน รณ.31 ชำระค่าธรรมเนียมตรวจสอบวุฒิ จำนวน 1,000 บาท อีก 1 ฉบับ)
7. ของจดหมายจำหน่ายของถึงตัวผู้สมัครปิดแสตมป์ 3 บาท 1 ของ (ดูตัวอย่างหน้า 31)
8. แบบลงทะเบียนเรียนนักศึกษาใหม่ ส่วนภูมิภาค (ม.ร.34) (หน้า 32 - 33)
9. ใบรับรองแพทย์ 1 ฉบับ (เฉพาะผู้สมัครระดับปริญญาตรี)
10. ระเบียบประวัตินักศึกษา (ม.ร.25) (แผ่นระบายสีม่วงดู ตัวอย่างหน้า 34)
11. กรณีวุฒิการศึกษาต่างประเทศ
 - 11.1 แบบฟอร์มที่อยู่สถานศึกษาของวุฒิการศึกษาที่นำมาสมัครเรียน (School Address) หน้า 218
 - 11.2 แบบฟอร์มยินยอมเปิดเผยข้อมูลส่วนตัวและสิทธิทางการศึกษา (Authorization Form) หน้า 219

* ที่อยู่สำหรับจัดส่งเอกสารการสมัคร

“หัวหน้าฝ่ายรับสมัครและแนะแนวการศึกษา ตู้ ปณ. 1011 ปณฝ.รามคำแหง กรุงเทพฯ 10241”

***หมายเหตุ : สำเนาเอกสารทุกฉบับให้รับรองสำเนาถูกต้องและลงชื่อผู้สมัครกำกับ
ก่อนปิดซองนำส่ง กรุณาตรวจสอบเอกสารให้ครบทุกข้อ

* นักศึกษาที่ย้ายโอนจากสถาบันอุดมศึกษาอื่น (กรณียังไม่จบการศึกษาจากสถาบันเดิม)
ให้ดำเนินการใช้สิทธิเทียบโอนหน่วยกิตรายกระบวนวิชาได้ที่สาขาวิทยบริการฯ หรือสมัคร
ทางอินเทอร์เน็ต เท่านั้น จะใช้เทียบโอนหน่วยกิตทางไปรษณีย์ไม่ได้

วิธีการสมัครเข้าเป็นนักศึกษาระดับปริญญาตรีและรายกระบวนวิชา

1. การรับสมัครนักศึกษาใหม่ผู้ประสงค์เรียนและสอบไล่ที่ส่วนภูมิภาค มี 2 ประเภท คือ

1.1 สมัครเข้าเป็นนักศึกษาในระดัปริญญาตรี

สำหรับนักศึกษาชั้นปริญญาตรี เปิดสอน 4 สาขา คือ

คณะนิติศาสตร์ สาขาวิชานิติศาสตร์

คณะบริหารธุรกิจ สาขาวิชาการจัดการ

คณะรัฐศาสตร์ กลุ่มวิชาเอกบริหารรัฐกิจ

คณะสื่อสารมวลชน สาขาวิชานิติศาสตร์และสื่อดิจิทัล

1.2 สมัครเข้าเป็นผู้ศึกษารายกระบวนวิชา เพื่อเตรียมศึกษาระดับปริญญาตรี

2. การสมัครและลงทะเบียนเรียน มหาวิทยาลัยกำหนดวิธีดำเนินการ 3 ประเภท คือ

2.1 รับสมัครทางไปรษณีย์ (ไม่ใช่สิทธิเทียบโอนหน่วยกิต)

2.1.1 ดาวนโหลดใบสมัครฯ, ระเบียบการและคู่มือสมัครฯ ได้ที่ www.ru.ac.th, www.regis.ru.ac.th

2.1.2 ผู้สมัครต้องยื่นใบสมัครทางไปรษณีย์เท่านั้น ตั้งแต่วันที่ 1 เม.ย. 2569 - วันที่ 19 มิ.ย. 2569

2.1.3 การลงทะเบียนเรียนต้องลงทะเบียนเรียนเฉพาะกระบวนวิชาที่กำหนดในแผนการศึกษาชั้นปีที่ 1 ภาคเรียนที่ 1 ของคณะที่ผู้สมัครเลือกเรียนเท่านั้น

2.1.4 ต้องชำระเงินค่าสมัคร ค่าลงทะเบียนเรียนและค่าธรรมเนียมต่าง ๆ ตามที่มหาวิทยาลัยกำหนดให้ครบถ้วนเป็นธนาคาณัติส่งจ่ายในนาม มหาวิทยาลัยรามคำแหง ปณ. รามคำแหง

2.1.5 การสมัครทางไปรษณีย์ รับสมัครเฉพาะนักศึกษาที่ไม่ใช่สิทธิเทียบโอนหน่วยกิตเมื่อสมัครเป็นนักศึกษาส่วนภูมิภาคแล้ว ต้องเข้าสอบที่ศูนย์สอบส่วนภูมิภาคเท่านั้น (41 ศูนย์สอบ) จะเข้ามาสอบที่ส่วนกลางไม่ได้

2.1.6 เปิดรับผู้สมัครเข้าศึกษาเป็นรายกระบวนวิชาเพื่อเตรียมศึกษาระดับปริญญาตรีสำหรับผู้มีวุฒิจบชั้นมัธยมศึกษาตอนต้น เป็นต้นไป โดยเลือกเรียนกระบวนวิชาที่เปิดให้มีการสอบในภาคการศึกษานั้น และนำกระบวนวิชาที่สอบได้นี้ ไปใช้เทียบโอนหน่วยกิตได้เมื่อมีคุณสมบัติครบถ้วนในการสมัครเข้าเป็นนักศึกษาชั้นปริญญาตรี ทั้งนี้ต้องดำเนินการสมัครใหม่ โดยลาออกจากการสมัครครั้งแรก (รายกระบวนวิชา) และไปดำเนินการเทียบโอนวิชาที่สอบได้โดยชำระเงินค่าเทียบโอนตามอัตราที่มหาวิทยาลัยกำหนด

2.2 รับสมัครที่สาขาวิทยบริการเฉลิมพระเกียรติ

2.2.1 รับสมัครนักศึกษาใหม่ ที่สาขาวิทยบริการฯ 23 จังหวัด คือ ปราจีนบุรี อุทัยธานี นครศรีธรรมราช อำนาจเจริญ แพร่ นครพนม สุโขทัย ขอนแก่น ศรีสะเกษ ตรัง ลพบุรี นครราชสีมา หนองบัวลำภู ชัยภูมิ เพชรบูรณ์ บุรีรัมย์ เชียงราย กาญจนบุรี เชียงใหม่ สุรินทร์ อุตรธานี พังงา สงขลา ผู้สมัครเข้าศึกษาเป็นรายกระบวนวิชา รับสมัครผู้ไม่ใช่สิทธิเทียบโอนและใช้สิทธิเทียบโอน รวมทั้งผู้ที่เคยศึกษารายกระบวนวิชา ที่ปัจจุบันมีคุณสมบัติตามเกณฑ์กำหนดสำหรับผู้เข้าศึกษาระดับปริญญาตรี

2.2.2 ดาวนโหลดใบสมัครฯ, ระเบียบการและคู่มือสมัครฯ ได้ที่ www.ru.ac.th และ www.regis.ru.ac.th ตั้งแต่วันที่ 1 เม.ย. 2569 - วันที่ 28 มิ.ย. 2569 หรือ รับใบสมัครฯ และสมัครด้วยตนเอง ได้ที่สาขาวิทยบริการฯ ทั้ง 23 จังหวัด รับสมัครที่สาขาวิทยบริการฯ ครั้งที่ 1 วันที่ 14 - 17 พ.ค. 2569 (ไม่เว้นวันหยุดราชการ) และครั้งที่ 2 วันที่ 24 - 28 มิ.ย. 2569 (ไม่เว้นวันหยุดราชการ) การสอบจะต้องเข้าสอบในส่วนภูมิภาค เฉพาะศูนย์สอบที่แจ้งไว้ตอนสมัครเท่านั้น โดยจัดสอบเฉพาะวันเสาร์ - วันอาทิตย์ เป็นเวลา 2 สัปดาห์ (ในภาค 1/2569 กำหนดสอบ วันที่ 31 ต.ค. - 1 พ.ย. 2569 และ วันที่ 7 - 8 พ.ย. 2569)

เอกสารที่ใช้ในการสมัคร ณ สาขาวิทยบริการฯ
ผู้สมัครทุกคนต้องเตรียมเอกสาร ต่อไปนี้
(ใช้กระดาษ ขนาด A 4 ทุกแผ่น)

1. ใบสมัครและใบขึ้นทะเบียนเป็นนักศึกษา (ม.ร.2) ดัดรูปสี ขนาด 2 นิ้ว หรือ 1.5 นิ้ว จำนวน 1 รูป (ถ่ายหน้าตรง ไม่สวมแว่นตาและ ถ่ายมาแล้วไม่เกิน 6 เดือน) พร้อมลงชื่อผู้สมัคร จำนวน 1 ฉบับ
2. หนังสือยินยอมในการเก็บ ใช้ และเปิดเผยข้อมูลส่วนบุคคลแก่บุคคลที่สาม พร้อมลงชื่อผู้สมัคร จำนวน 2 ฉบับ
3. สำเนาหนังสือสำคัญแสดงคุณวุฒิ ถ่ายเอกสารข้อความชัดเจน 2 ฉบับ ต้องระบุสาเหตุที่ออกจากสถานศึกษาเพราะจบหลักสูตร หรือสำเร็จการศึกษา และระบุวันที่สำเร็จการศึกษา
4. สำหรับผู้ใช้สิทธิเทียบโอนหน่วยกิต ให้สมัครที่สาขาวิทยบริการฯ ห้ามสมัครทางไปรษณีย์
 - 4.1 วุฒิ ปกศ.สูง, ปวส., ปวท., อนุปริญญา, ปริญญาตรีหรือเทียบเท่าขึ้นไปจากสถาบันการศึกษาอื่น ให้ใช้สำเนาวุฒิการศึกษา จำนวน 4 ฉบับ
 - 4.2 วุฒินุริญญา หรือ ปริญญา จากมหาวิทยาลัยรามคำแหง ให้ใช้สำเนาปริญญา หรือ สำเนาใบรับรองสภากา จำนวน 2 ฉบับ และ สำเนา Transcript 2 ชุด
 - 4.3 นักศึกษา 8 ปี สมัครใหม่หรือหมดสถานภาพ จากมหาวิทยาลัยรามคำแหง ให้ใช้สำเนาวุฒิการศึกษาเดิม ที่เคยสมัครเรียนครั้งแรก จำนวน 2 ฉบับ และ Transcript 1 ชุด (ฉบับจริง)
 - 4.4 ผู้ที่เคยศึกษาเป็นรายกระบวนวิชาใช้สำเนาวุฒิการศึกษาเทียบเท่ามัธยมศึกษาตอนปลายขึ้นไป จำนวน 2 ฉบับ และ Transcript 1 ชุด (ฉบับจริง)
(กรณีวุฒิต่างประเทศต้องแนบวุฒิฉบับแปลเป็นภาษาอังกฤษและสำเนาใบเทียบระดับความรู้ด้วย (ดูรายละเอียด หน้า 20)
5. สำเนาหลักฐานต่าง ๆ เพิ่มเติม (ตามแต่กรณี) โดยถ่ายสำเนา 2 ฉบับ
 - 5.1 กรณีมีการเปลี่ยนชื่อ สกุล คำนำหน้านาม ยศ สมรส สิ้นสุดการสมรส ต้องแนบสำเนาหนังสือรับรองคำนำหน้านามให้เท่ากับ จำนวนวุฒิการศึกษาและเย็บติดกันเป็นชุด (ถ้ามี)
 - 5.2 กรณีผู้สมัครในหลักสูตรปริญญาตรีที่เข้าวุฒิ ม.3 หรือเทียบเท่า ต้องมีหนังสือรับรองการเป็นข้าราชการ พนักงาน หรือ ลูกจ้างของรัฐ จากผู้บังคับบัญชาระดับหัวหน้ากองหรือเทียบเท่าขึ้นไปด้วย โดยระบุจำนวนปีที่ทำงานให้ชัดเจน
 - 5.3 กรณีใช้คำนำหน้านามนอกเหนือจาก นาย, นาง, นางสาว
6. สำเนาบัตรประจำตัวประชาชน จำนวน 1 ฉบับ พร้อมตัวจริง (ยังไม่หมดอายุ) (1. กรณีใช้คำนำหน้านามเป็น ยศ ให้แนบสำเนา บัตรข้าราชการหรือคำสั่งแต่งตั้งที่เป็น ยศ ปัจจุบัน 2. กรณีชาวต่างชาติ ใช้สำเนา Passport พร้อมใบแปล จำนวน 2 ฉบับ)
7. แบบลงทะเบียนเรียนนักศึกษาใหม่ ส่วนภูมิภาค (ม.ร.34) (หน้า 32 - 33)
8. ใบรับรองแพทย์ 1 ฉบับ (เฉพาะผู้สมัครระดับปริญญาตรี)
9. ใบระเบียบประวัตินักศึกษา ม.ร. 25 (แผ่นระบายสีม่วง ดูตัวอย่างหน้า 34)
10. กรณีวุฒิการศึกษาต่างประเทศ แนบบแบบฟอร์มดังนี้
 - 10.1 แบบฟอร์มที่อยู่สถานศึกษาของวุฒิการศึกษาที่นำมาสมัครเรียน (School Address) หน้า 218
 - 10.2 แบบฟอร์มยินยอมเปิดเผยข้อมูลส่วนตัวและสิทธิทางการศึกษา (Authorization Form) หน้า 219

(ไม่อนุญาตให้ใช้สำเนาสมุดรายงานผลการเรียนหรือหนังสือรับรองว่ากำลังศึกษาอยู่ระดับชั้นใด ๆ
ต้องใช้เอกสาร ระบุว่า สำเร็จระดับชั้นใด เช่น จบหลักสูตรการศึกษาระดับมัธยมศึกษาภาคบังคับหรือจบหลักสูตรการศึกษา
ขั้นพื้นฐาน เป็นต้น)

นักศึกษาซึ่งย้ายโอนจากสถาบันอุดมศึกษาอื่น (กรณียังไม่จบการศึกษาจากสถาบันเดิม)
(ใช้สิทธิเทียบโอนหน่วยกิตสมัครทางไปรษณีย์ไม่ได้)

- คุณสมบัติ**
- เคยเป็นนักศึกษาในสถาบันอุดมศึกษาอื่น (ระดับปริญญาตรี) แต่ไม่ประสงค์จะเรียนที่สถาบันเดิม
 - ต้องลาออกจากสถาบันเดิม (กรณียังมีสถานภาพอยู่) ก่อนมาดำเนินการสมัคร
 - การโอนหน่วยกิตพิจารณาจากใบรับรองผลการศึกษา (Transcript) ให้เป็นไปตามเกณฑ์ที่คณะกำหนด
- เอกสารการสมัคร**
- เอกสารที่ใช้สมัคร ตาม ข้อ 1 - 9 ยกเว้น ข้อ 4.1 - 4.4 และ 5.2
- เอกสารเพิ่ม - ใบรับรองผลการศึกษา (Transcript) พร้อมถ่ายสำเนา 1 ฉบับ
- คำอธิบายรายวิชา (Course Description) 1 ชุด

ติดต่อสอบถามเพิ่มเติมที่ ฝ่ายรับสมัครและแนะแนวการศึกษา อาคาร สวป. ชั้น 3 โทร 02-310-8624, 02-310-8000 ต่อ 4834

4 ระเบียบการและคู่มือสมัครเข้าเป็นนักศึกษา ม.ร. สมัครสอบส่วนภูมิภาค พ.ศ. 2569

2.3 การรับสมัครทางอินเทอร์เน็ต (ผู้ใช้สิทธิเทียบโอนหน่วยกิตและผู้ไม่ใช่สิทธิเทียบโอนหน่วยกิต)

คำแนะนำ : ผู้สมัครจะต้องเป็นผู้มีคุณสมบัติครบถ้วนถูกต้องตามข้อบังคับของมหาวิทยาลัยให้ตรงกับความเป็นจริงทุกประการ หากไม่เป็นความจริง เพียงข้อใดข้อหนึ่ง หรือหลักฐานใดที่ใช้สมัครไม่ถูกต้องตามข้อบังคับ โดยที่มหาวิทยาลัยอาจตรวจพบได้ในภายหลังการสมัครเป็นนักศึกษาแล้ว ให้ มหาวิทยาลัยถอนสถานภาพการเป็นนักศึกษาทันที โดยมหาวิทยาลัยไม่คืนเงินที่ได้ชำระไว้แล้ว ทั้งสิ้น รวมทั้งผลสอบที่ผ่านมาถือเป็นเสียเปล่า มหาวิทยาลัยจะไม่นับรวมเป็นหน่วยกิตสะสมให้

ขั้นตอนที่ 1 เปิด <https://iregis2.ru.ac.th> เพื่อเข้าสู่ระบบการรับสมัครทางอินเทอร์เน็ต โดยเลือกคณะ/สาขา และประเภทการสมัคร และสาขาวิทยเฉลิมพระเกียรติ พร้อมกรอกข้อมูลการสมัครเบื้องต้น

ขั้นตอนที่ 2 ลงทะเบียนวิชาเรียน โดยเลือกวิชาลงทะเบียนเรียนตามคณะ/สาขา ที่สมัครเรียน และศูนย์สอบ

ขั้นตอนที่ 3 กรอกประวัติส่วนตัวและข้อมูลการศึกษา (ม.ร.) ให้ครบถ้วนสมบูรณ์ พร้อมรับ Username และ Password สำหรับใช้ในการตรวจสอบสถานะการสมัคร

ขั้นตอนที่ 4 อัปโหลดเอกสารประกอบการสมัคร ประกอบด้วย (รองรับเฉพาะไฟล์ JPG/PDF ขนาดไม่เกิน 4 MB)

1. รูปถ่ายสี (สวมชุดสุภาพ เสื้อคอปก) ขนาด 2 นิ้ว หรือ 1.5 นิ้ว (รองรับเฉพาะไฟล์ JPG ขนาดไม่เกิน 4 MB)

2. สำเนาวุฒิการศึกษา ถ่ายสำเนาด้านหน้า-ด้านหลัง (ข้อ 2 รองรับเฉพาะไฟล์ PDF ขนาดไม่เกิน 4 MB)

2.1 กรณีเปลี่ยนชื่อ - นามสกุล ให้แนบสำเนาใบเปลี่ยนชื่อ - นามสกุล หรือทะเบียนสมรส หรือทะเบียนหย่า (แล้วแต่กรณี)

2.2 กรณีใช้วุฒิต่างประเทศสมัครเรียน

2.2.1 ต้องผ่านการทดสอบภาษาไทยก่อนจึงจะสมัครได้ (กรณีเป็นชาวต่างชาติ)

2.2.2 สำเนาหนังสือเดินทาง (passport) พร้อมใบแปลเป็นภาษาไทย (กรณีเป็นชาวต่างชาติ)

2.2.3 สำเนาแปลวุฒิการศึกษาเป็นภาษาอังกฤษ (กรณีวุฒิการศึกษาเป็นภาษาอื่น)

2.2.4 สำเนาใบเทียบระดับความรู้

- วุฒิปริญญาตรีหรือเทียบเท่าขึ้นไป ติดต่อขอเทียบระดับความรู้ ที่กระทรวงการอุดมศึกษา วิทยาศาสตร์ วิจัยและนวัตกรรม (อว.)

- วุฒิปริญญาตรีหรือเทียบเท่า ให้เทียบเท่า ให้เทียบระดับความรู้ตามประกาศมหาวิทยาลัยรามคำแหง เรื่อง หลักเกณฑ์การเทียบระดับความรู้วุฒิการศึกษาต่างประเทศ (ไม่ต้องแนบสำเนาใบเทียบระดับความรู้)

- วุฒิปริญญาตรีหรือเทียบเท่า ติดต่อขอเทียบระดับความรู้ที่สำนักงานคณะกรรมการการศึกษาระดับปริญญาตรี กระทรวงศึกษาธิการ

*** ทั้งนี้ให้ดำเนินการติดต่อขอเทียบระดับความรู้ให้เรียบร้อยก่อนการสมัครเรียน

2.2.5 แบบยินยอมเปิดเผยข้อมูลทางการศึกษา (Authorization Form)

2.2.6 แบบที่อยู่สถานศึกษาเดิม (School Address)

2.3 สำเนาบัตรประจำตัวประชาชน หรือบัตรอื่นที่หน่วยงานราชการออกให้

(กรณีใช้คำนำหน้านามเป็น ยศ ให้แนบสำเนาบัตรข้าราชการหรือคำสั่งแต่งตั้งที่เป็น ยศ ปัจจุบัน)

2.4 กรณีเป็นพระภิกษุ สามเณร ให้ส่งสำเนาใบสุทธิ หน้า 2,3,4,5 หรือในกรณีที่ไม่มีใบสุทธิให้แนบใบรับรองการอุปสมบทแทน

3. หลักฐานการชำระเงิน (อัปโหลดภายหลังจากชำระเงิน) (รองรับเฉพาะไฟล์ JPG ขนาดไม่เกิน 4 MB)

หมายเหตุ : 1. ผู้สมัครต้องทำการอัปโหลดเอกสารประกอบการสมัครให้เรียบร้อย จึงจะสามารถชำระเงินได้

2. กรณีที่สมัครเรียนแบบเทียบโอนหน่วยกิต ต้องรอให้คณะอนุกรรมการเทียบโอนภายใน 3 วันทำการ จึงจะสามารถชำระเงินได้

ขั้นตอนที่ 5 การชำระเงิน ค่าธรรมเนียมการศึกษา ค่าลงทะเบียนเรียน และค่าบำรุงการศึกษา

วิธีการชำระเงิน : มหาวิทยาลัยกำหนดวิธีการชำระเงินค่าธรรมเนียมการสมัครและลงทะเบียนเรียน 3 วิธี ดังนี้

วิธีที่ 1 การชำระเงินโดยผ่านระบบการสแกน QR CODE (ทุกธนาคาร)

(ผู้สมัครต้อง Capture หน้าจอที่ชำระแล้วใช้เป็นหลักฐานการสมัคร)

วิธีที่ 2 การชำระเงินโดยผ่านเคาน์เตอร์ของธนาคารไทยพาณิชย์ (ผู้สมัครจะต้องชำระค่าธรรมเนียมเพิ่ม 10 บาท)

วิธีที่ 3 การชำระเงินโดยผ่านเคาน์เตอร์เซอร์วิส (Counter Service) 7-11 ทุกสาขา

*** โดยผู้สมัครจะต้องชำระเงินภายใน 3 วันทำการ นับจากวันที่ลงทะเบียนเรียนไว้ ***

ขั้นตอนที่ 6 เมื่อผู้สมัครได้รับรหัสประจำตัวนักศึกษาเรียบร้อยแล้ว ให้ดำเนินการ ดังนี้

1. ให้พิมพ์ใบเสร็จลงทะเบียนเรียน ในหน้าสถานะการสมัคร <https://iregis2.ru.ac.th>

(โดยใช้ Username และ Password ที่ได้รับใน ขั้นตอนที่ 1) และ

2. ตรวจสอบการครบถ้วนบัตรประจำตัวนักศึกษา หลังจากทราบรหัสประจำตัวนักศึกษาแล้ว 90 วัน ได้ที่ <http://www.regis.ru.ac.th/checkStudentCard/index.php?r=Bachelor/show65>

3. ให้สมัครใช้ระบบ e-Service ของมหาวิทยาลัยรามคำแหง ได้ที่ <https://beta-e-service.ru.ac.th> (สำหรับตรวจสอบข้อมูลต่าง ๆ ของนักศึกษา หรือพิมพ์ใบเสร็จลงทะเบียนเรียน)

คุณวุฒิและคุณสมบัติของผู้สมัครเป็นนักศึกษาระดับปริญญาตรี

1. ผู้สมัครเข้าเป็นนักศึกษาระดับปริญญาตรีต้องมีคุณวุฒิและคุณสมบัติ ดังนี้

- 1.1 เป็นผู้สำเร็จการศึกษาตามหลักสูตรการศึกษาขั้นพื้นฐาน (มัธยมศึกษาตอนปลาย) หรือเทียบเท่า หรือ
- 1.2 เป็นข้าราชการซึ่งมีตำแหน่งและเงินเดือน ตั้งแต่ระดับปฏิบัติงานขึ้นไป และเป็นผู้สำเร็จการศึกษาตามหลักสูตรภาคบังคับการศึกษาขั้นพื้นฐาน (มัธยมศึกษาตอนต้น) หรือเทียบเท่า หรือ
- 1.3 เป็นหรือเคยเป็นข้าราชการ พนักงานรัฐวิสาหกิจ หรือลูกจ้างของรัฐซึ่งได้ปฏิบัติงานมาแล้วรวมกันไม่น้อยกว่า 5 ปี และเป็นผู้สำเร็จการศึกษาตามหลักสูตรภาคบังคับการศึกษาขั้นพื้นฐาน (มัธยมศึกษาตอนต้น) หรือเทียบเท่า หรือ
- 1.4 เป็นหรือเคยเป็นสมาชิกรัฐสภา สมาชิกสภากรุงเทพมหานคร สมาชิกสภาจังหวัด สมาชิกสภาองค์การบริหารส่วนจังหวัด สมาชิกสภาเขต สมาชิกสภาเมืองพัทยา สมาชิกสภาเทศบาล สมาชิกสภาตำบล สมาชิกสภาองค์การบริหารส่วนตำบล หรือกรรมการสุขาภิบาล หรือกำนัน ผู้ใหญ่บ้าน ทั้งนี้ต้องจบหลักสูตรมัธยมศึกษาตอนต้น หรือเทียบเท่า หรือ
- 1.5 เป็นผู้ซึ่งสามารถมหาวิทยาลัยได้พิจารณาแล้วเห็นสมควรให้รับเข้าศึกษาได้

* กรณีที่มีคุณวุฒิสองกว่ามัธยมศึกษาตอนปลายขึ้นไป จะได้รับการเทียบวิชาและโอนหน่วยกิตโดยเป็นไปตามหลักเกณฑ์ที่คณะกรรมการประจำคณะกำหนด

* สำหรับผู้ที่ใช้คุณวุฒิจากต่างประเทศจะต้อง ติดต่อกับเทียบระดับความรู้ (แล้วแต่กรณี) ให้แล้วเสร็จก่อนวันสมัครเรียน นำหนังสือรับรองการเทียบความรู้แล้วแต่กรณียื่นในวันสมัครด้วย (ดูรายละเอียด หน้า 20)

* กรณีใช้วุฒิการศึกษาจากต่างประเทศ ต้องชำระค่าธรรมเนียมการจัดส่งเอกสารไปตรวจสอบยังสถานศึกษาต้นสังกัดจำนวน 1,000.- บาท

* กรณีที่เป็นนักศึกษาซึ่งถูกลงโทษทางวินัย ถูกสั่งลบบชื่อออกจากทะเบียนนักศึกษา หากประสงค์จะมาสมัครใหม่ให้ปฏิบัติตามข้อบังคับมหาวิทยาลัยรามคำแหงว่าด้วยวินัยนักศึกษา พ.ศ. 2565 ข้อ 23 (อ่านรายละเอียดเพิ่มเติม ส่วนที่ 4 ภาคผนวก)

2. สำหรับผู้สมัครเข้าศึกษาเป็นรายกระบวนวิชาเพื่อเตรียมศึกษาระดับปริญญาตรี คุณสมบัติของผู้สมัคร ดังนี้

2.1 สำเร็จการศึกษาภาคบังคับตามหลักสูตรการศึกษาขั้นพื้นฐาน (มัธยมศึกษาตอนต้นหรือเทียบเท่าขึ้นไป)

2.2 เป็นข้าราชการ ลูกจ้าง หรือพนักงานส่วนราชการ องค์การรัฐวิสาหกิจ หรือหน่วยงานเอกชนที่มหาวิทยาลัยรามคำแหงเห็นสมควร หรือ

2.3 เป็นบุคคลที่มหาวิทยาลัยพิจารณาแล้วเห็นสมควรให้เข้าศึกษาได้

ทั้งนี้ ผู้ที่มีคุณสมบัติตาม ข้อ 1.2 ข้อ 1.3 และข้อ 1.4 จะต้องจบหลักสูตรมัธยมศึกษาตอนต้นหรือเทียบเท่าขึ้นไป

ข้อควรทราบเกี่ยวกับคุณสมบัติที่ใช้สมัคร

หนังสือสำคัญแสดงคุณสมบัติต้องเป็นวุฒิที่กระทรวงศึกษาธิการหรือหน่วยงานราชการรับรองวิทยฐานะ และต้องระบุวันสำเร็จการศึกษา ดังมีรายละเอียดต่อไปนี้

1. วุฒิมัธยมศึกษาตอนปลายหรือเทียบเท่า ให้ถ่ายสำเนาหนังสือสำคัญแสดงคุณสมบัติ (ร.บ.1 หรือ ปพ.1) หรือ ประกาศนียบัตร จำนวน **2 ฉบับ** (หากใช้หนังสือรับรองการศึกษาจะต้องระบุวันสำเร็จการศึกษาด้วย)

2. วุฒิ ปกศ.สูง หรือ ปวส. หรือ ปวท. หรืออนุปริญญาหรือเทียบเท่า หรือปริญญาตรีขึ้นไปจาก สถาบันการศึกษาอื่น ให้ถ่ายสำเนาวุฒิการศึกษา จำนวน **4 ฉบับ**

3. วุฒิกิจการศึกษาระดับปริญญาตรี ปริญญาโทหรือปริญญาเอก ที่สำเร็จการศึกษาจากมหาวิทยาลัยรามคำแหง ให้ถ่ายสำเนาใบรับรองสภา หรือ ปริญญาบัตร จำนวน 2 ฉบับ และ Transcript ที่สำเร็จการศึกษา อีก 2 ฉบับ เพื่อใช้ในการเทียบโอนหน่วยกิต หรือใช้ Transcript ที่สำเร็จการศึกษาเป็นหลักฐาน การสมัครอย่างเดียว โดยให้ถ่ายเป็นสำเนา จำนวน **4 ฉบับ**

4. นักศึกษา 8 ปีสมัครใหม่ หรือนักศึกษาที่หมดสถานภาพการเป็นนักศึกษา (เพราะขาดการลงทะเบียนเรียน เกินกว่า 2 ภาคเรียนปกติ) และขอใช้สิทธิเทียบโอนหน่วยกิต ให้ถ่ายสำเนาวุฒิการศึกษา ที่สำเร็จการศึกษาแล้ว ระดับมัธยมศึกษาตอนปลายหรือสูงกว่าหรือวุฒิการศึกษาเดิมที่เคยใช้เป็นเอกสารการสมัคร จำนวน **2 ฉบับ และ Transcript ม.ราม (ไม่จบ) ฉบับจริง 1 ฉบับ พร้อมสำเนา 1 ฉบับ เพื่อใช้ในการเทียบโอนหน่วยกิต**

5. นักศึกษาที่มีวุฒิการศึกษาระดับอนุปริญญา จากมหาวิทยาลัยรามคำแหง ประสงค์จะสมัครเรียนใหม่ ให้เตรียมเอกสารการสมัคร ตาม ข้อ 4 เท่านั้น พร้อมใช้สิทธิเทียบโอนหน่วยกิต กรณีหมดสถานภาพการ เป็นนักศึกษา จาก ม.ร. รหัสดิม

6. กรณีใช้วุฒิการศึกษามัธยมศึกษาตอนต้นหรือเทียบเท่า และไม่ได้สมัครเข้าศึกษาเป็นรายกระบวนวิชา (Pre - Degree) ต้องมีหนังสือรับรองการเป็นข้าราชการตั้งแต่ระดับปฏิบัติงานขึ้นไปจากผู้บังคับบัญชาระดับ หัวหน้ากอง หรือเทียบเท่าขึ้นไป หรือเป็นหรือเคยเป็นข้าราชการพนักงานรัฐวิสาหกิจ หรือลูกจ้างของรัฐซึ่งได้ ปฏิบัติงานมาแล้วรวมกัน ไม่น้อยกว่า 5 ปี เป็นหรือเคยเป็นสมาชิกรัฐสภา สมาชิกสภา กทม. สมาชิกสภาจังหวัด สมาชิกสภาองค์การบริหารส่วนจังหวัด สมาชิกสภาเขต สมาชิกสภาเมืองพัทยา สมาชิกสภาเทศบาล สมาชิก สภาตำบล สมาชิกสภาองค์การบริหารส่วนตำบล หรือกรรมการสุขาภิบาล หรือกำนัน ผู้ใหญ่บ้าน และเป็น ผู้สำเร็จการศึกษาตามหลักสูตรภาคบังคับการศึกษาขั้นพื้นฐาน (มัธยมศึกษาตอนต้น) จำนวนอย่างละ 2 ฉบับ

7. กรณีชื่อ - นามสกุล คำน่าหน้านาม วัน เดือน ปีเกิด ในวุฒิการศึกษาไม่ตรงกับบัตรประจำตัว ประชาชน ให้แนบเอกสารการเปลี่ยนแปลงมาด้วย เช่น ใบเปลี่ยนชื่อ - นามสกุล ใบทะเบียนสมรส หรือใบหย่า และเย็บติดกับสำเนาวุฒิการศึกษาทุกฉบับ ถ้าไม่แนบมาจะไม่รับสมัครเพราะถือว่า ไม่มีหลักฐานที่แสดงว่าเป็นบุคคลเดียวกัน

8. กรณีเป็นวุฒิการศึกษาต่างประเทศให้ปฏิบัติตาม ประกาศ ม.ร. เรื่องหลักเกณฑ์การเทียบระดับ ความรู้ วุฒิการศึกษาต่างประเทศ และประกาศ ม.ร. เรื่องการชำระเงินและการจัดเก็บค่าธรรมเนียมการ จัดส่งหนังสือสำคัญแสดงคุณสมบัติจากสถาบันการศึกษาต่างประเทศไปตรวจสอบยังสถานศึกษาต้นสังกัด

9. ผู้สมัครต้องลงชื่อในหนังสือยินยอมในการเก็บ ใช้ และเปิดเผยข้อมูล ส่วนบุคคลแก่บุคคลที่สาม ตามพระราชบัญญัติคุ้มครองข้อมูลส่วนบุคคล พ.ศ. 2562

10. กรณีผู้สมัครที่ใช้วุฒิการศึกษาของทหารบก, ทหารเรือ, ทหารอากาศ, สถาบันการบินพลเรือน, ศูนย์ฝึกพาณิชย์นาวี ใช้สำเนา Transcript สำเนาใบประกาศนียบัตร จำนวนอย่างละ 2 ฉบับ ถ้าเทียบโอน ใช้อย่างละ 4 ฉบับ

ถ้าเอกสารไม่เป็นไปตามที่ระบุไว้ข้างต้น หากตรวจพบในภายหลัง จะดำเนินการถอนสถานภาพการเป็นนักศึกษา และให้ผลสอบที่ผ่านมาเป็นโมฆะ สำเนาเอกสารทุกฉบับ ให้ถ่ายเอกสารกระดาษ A4 เท่านั้น

การจำแนกคุณวุฒิของผู้มีสิทธิสมัครเข้าเป็นนักศึกษา

1. วุฒิที่เทียบเท่าปริญญา (ใช้สิทธิสมัครประเภทเทียบโอนหน่วยกิตได้)
 - (1) ปริญญาต่าง ๆ ของมหาวิทยาลัยทุกแห่งในประเทศไทย ปริญญาทุกสาขาวิชา ในวิทยาลัย มหาวิทยาลัย หรือจากสถาบันการศึกษาทั้งของรัฐและเอกชนซึ่งทางการรับรองหลักสูตรการศึกษาแล้ว
 - (2) ปริญญาทุกสาขาวิชาจากวิทยาลัย หรือมหาวิทยาลัยต่างประเทศที่เชื่อถือได้
 - (3) ประกาศนียบัตรพยาบาลศาสตร์จากวิทยาลัยพยาบาลกรมตำรวจ
 - (4) ประกาศนียบัตรวิชาพยาบาลศาสตร์และผดุงครรภ์ชั้นสูง พื้นความรู้เดิม ม.ศ. 5 หลักสูตร 4 ปี จากสถาบันการศึกษาสังกัดกระทรวงสาธารณสุข ดังนี้
 - วิทยาลัยพยาบาลกรุงเทพ
 - วิทยาลัยพยาบาลศรีมหาสารคาม
 - วิทยาลัยพยาบาลชลบุรี
 - วิทยาลัยพยาบาลสงขลา
 - วิทยาลัยพยาบาลนครราชสีมา
 - วิทยาลัยพยาบาลสรรพสิทธิประสงค์ อุบลราชธานี
 - วิทยาลัยพยาบาลพระปกเกล้า จันทบุรี
 - วิทยาลัยพยาบาลสระบุรี
 - วิทยาลัยพยาบาลพุทธชินราช พิษณุโลก
 - วิทยาลัยพยาบาลสวรรคภ์ประชารักษ์ นครสวรรค์
 - วิทยาลัยพยาบาลราชบุรี
 - วิทยาลัยพยาบาลอุตรดิตถ์
 - วิทยาลัยพยาบาลลำปาง
 - (5) ประกาศนียบัตรพยาบาลอนามัยและผดุงครรภ์ พื้นความรู้เดิม ม.ศ.5 หรือ ม.8 หลักสูตร 3 1/2 ปี จากวิทยาลัยพยาบาลวชิรพยาบาล (พ.ศ. 2517-2520)
 - (6) ประกาศนียบัตรพยาบาลศาสตร์พื้นความรู้เดิม ม.ศ.5 หรือ ม.6 (ปัจจุบัน) หลักสูตร 4 ปี จากวิทยาลัยพยาบาลเกื้อการุณย์ (พ.ศ. 2526 เป็นต้นไป)
 - (7) ประกาศนียบัตรหลักสูตรพยาบาลศาสตร์ พื้นความรู้เดิม ม.ศ.5 หรือ ม.6 (ปัจจุบัน) หลักสูตร 4 ปี จากโรงเรียนพยาบาลผดุงครรภ์และอนามัย กรมแพทย์ทหารเรือและวิทยาลัยพยาบาลกรมแพทย์ทหารบก
 - (8) ประกาศนียบัตรพยาบาลศาสตร์ พื้นความรู้เดิม ม.ศ.5 หรือ ม.6 (ปัจจุบัน) หลักสูตร 3 1/2 ปี จากโรงเรียนพยาบาลทหารอากาศ กรมแพทย์ ทหารอากาศ
 - (9)
 1. สำเร็จหลักสูตรนักเรียนเดินเรือพาณิชย์ (5 ปี) ฝ้ายเดินเรือ และฝ้ายช่างกลเรือ (พ.ศ. 2517 - 2542) จากศูนย์ฝึกพาณิชย์นาวี กรมเจ้าท่า (ต้องเทียบปริญญาตรีที่ อว.)
 2. สำเร็จหลักสูตรช่างกลพิเศษ (3 ปี) พื้นความรู้เดิมประกาศนียบัตรวิชาชีพชั้นสูง (พ.ศ. 2537 - 2559) จากศูนย์ฝึกพาณิชย์นาวี กรมเจ้าท่า (ต้องเทียบปริญญาตรีที่ อว.)
 3. สำเร็จหลักสูตรนักเรียนเดินเรือพาณิชย์ (5 ปี) ฝ้ายเดินเรือ และฝ้ายช่างกลเรือ (สำเร็จการศึกษา พ.ศ. 2543 เป็นต้นไป) จาก ม.บูรพา
 4. สำเร็จหลักสูตรวิทยาศาสตร์บัณฑิต (5 ปี) (สำเร็จการศึกษา พ.ศ. 2559 เป็นต้นไป) จาก ม.บูรพา
 5. สำเร็จหลักสูตรวิศวกรรมศาสตรบัณฑิต (5 ปี) สำเร็จการศึกษา พ.ศ. 2559 เป็นต้นไป) จาก ม.บูรพา
 6. สำเร็จหลักสูตรเทคโนโลยีเครื่องกลเรือ (5 ปี) (สำเร็จการศึกษา พ.ศ. 2559 เป็นต้นไป) จากสถาบันอาชีวศึกษาภาคใต้ 1
 - (10) ประกาศนียบัตรครุเทคนิคชั้นสูง (ปทส.)
 - (11) หลักสูตรศิลปศาสตรบัณฑิต สาขาวิชาการจัดการท่องเที่ยวและการโรงแรมจากมหาวิทยาลัยนานาชาติแสตมฟอร์ด (ปัจจุบันวิทยาลัยนานาชาติซิลเลอร์ - แสตมฟอร์ด)
 - (12) หลักสูตรบริหารธุรกิจบัณฑิต (ต่อเนื่อง 2 ปี) จากวิทยาลัยโปลีเทคนิคภาคตะวันออกเฉียงเหนือ
 - (13) หลักสูตรศิลปศาสตรบัณฑิต สาขาภาษาอังกฤษธุรกิจ วิทยาลัยเซนต์เทเรซาอินติ (พ.ศ. 2544 เป็นต้นไป)
 - (14) เปรียญธรรม 9 ประโยค (ป.ธ.9)
 - (15) ประกาศนียบัตรอภิศรรมบัณฑิต

วุฒิที่เทียบเท่าปริญญา (ต่อ)

(16) จากสถาบันการบินพลเรือน

1. หลักสูตรการจัดการมหาบัณฑิต สาขาวิชาการจัดการการบิน (Master of Program in Aviation Management)
 - 1.1 สาขาวิชาการจัดการการบิน (Aviation Management) (หลักสูตรใหม่ พ.ศ. 2556 และหลักสูตรปรับปรุง พ.ศ. 2561 และหลักสูตรปรับปรุงใหม่ พ.ศ. 2566)
2. หลักสูตรการจัดการบัณฑิต สาขาวิชาการจัดการเทคโนโลยีการบิน (Bachelor of Program in Aviation Technology Management)
 - 2.1 สาขาวิชาการจัดการจราจรทางอากาศ (Air Traffic Management) (หลักสูตร พ.ศ. 2543 และหลักสูตรปรับปรุงใหม่ พ.ศ. 2561)
 - 2.2 สาขาวิชาการจัดการท่าอากาศยาน (Airport Management) (หลักสูตร พ.ศ. 2543 และหลักสูตรปรับปรุงใหม่ พ.ศ. 2561)
 - 2.3 สาขาวิชาการจัดการการขนส่งสินค้าทางอากาศ (Air Cargo Management) (หลักสูตร พ.ศ. 2543 และหลักสูตรปรับปรุงใหม่ พ.ศ. 2561)
 - 2.4 สาขาวิชาการจัดการท่าอากาศยาน (ต่อเนื่อง) (Airport Management Continuing) (หลักสูตร พ.ศ. 2543)
 - 2.5 สาขาวิชาการจัดการการขนส่งสินค้าทางอากาศ (ต่อเนื่อง) (Air Cargo Management) (Continuing)) (หลักสูตร พ.ศ. 2543)
 - 2.6 สาขาวิชาการจัดการการบิน (Aviation Management) (หลักสูตร พ.ศ. 2555)
 1. วิชาเอกการจัดการจราจรทางอากาศ (Air Traffic Management)
 2. วิชาเอกการจัดการท่าอากาศยาน (Airport Management)
 3. วิชาเอกการจัดการการขนส่งสินค้าทางอากาศ (Air Cargo Management)
 - 2.7 สาขาวิชาการจัดการการบิน (ต่อเนื่อง) (Aviation Management Continuing)) (หลักสูตรปรับปรุง พ.ศ. 2555)
 1. วิชาเอกการจัดการท่าอากาศยาน (Airport Management)
 2. วิชาเอกการจัดการการขนส่งสินค้าทางอากาศ (Air Cargo Management)
 - 2.8 สาขาวิชาการจัดการเทคโนโลยีการบิน (Aviation Technology Management) (หลักสูตรปรับปรุง พ.ศ. 2561)
 1. วิชาเอกการจัดการจราจรทางอากาศ (Air Traffic Management)
 2. วิชาเอกการจัดการท่าอากาศยาน (Airport Management)
 3. วิชาเอกการจัดการการขนส่งสินค้าทางอากาศ (Air Cargo Management)
3. หลักสูตรวิศวกรรมศาสตรบัณฑิต สาขาวิชาวิศวกรรมอิเล็กทรอนิกส์การบิน (Bachelor of Engineering Program in Avionics Engineering)
 - 3.1 สาขาวิชาวิศวกรรมอิเล็กทรอนิกส์การบิน (Avionics Engineering) (หลักสูตร พ.ศ. 2554, พ.ศ. 2558 และ หลักสูตรปรับปรุง พ.ศ. 2563)
4. หลักสูตรวิทยาศาสตรบัณฑิต (Bachelor of Science Program)
 - 4.1 สาขาวิชาอิเล็กทรอนิกส์การบิน
 - 4.1.1 สาขาวิชาอิเล็กทรอนิกส์การบิน (Aviation Electronics) (หลักสูตร พ.ศ. 2548)
 - 4.1.2 สาขาวิชาอิเล็กทรอนิกส์การบิน (ต่อเนื่อง) (Aviation Electronics (Continuing)) (หลักสูตร พ.ศ. 2548)
 - 4.2 สาขาวิทยาการบิน (Aviation Technology Management) (หลักสูตรปรับปรุง พ.ศ. 2566)
 - 4.2.1 วิชาโทการจราจรทางอากาศ (Air Traffic Minor Program)
 - 4.2.2 วิชาโทการขนส่งสินค้าทางอากาศ (Air Cargo Minor Program)
 - 4.2.3 วิชาโทการทำอากาศยาน (Airport Minor Program)
 - 4.2.4 วิชาโทโลจิสติกส์การบิน (Aviation Logistics Minor Program)
 - 4.2.5 วิชาโทธุรกิจสายการบิน (Airline Business Minor Program)
 - 4.2.6 วิชาโทการบำรุงรักษาอากาศยาน (Aircraft Maintenance Minor Program)

วุฒิที่เทียบเท่าปริญญา (ต่อ)

5. หลักสูตรเทคโนโลยีการบินบัณฑิต (Bachelor of Technology in Aviation Program)
 - 5.1 สาขาวิชาการจัดการการบิน (หลักสูตรปรับปรุง พ.ศ. 2555) (Aviation Management)
 - 5.1.1 วิชาเอกการจัดการจราจรทางอากาศ (Air Traffic Management)
 - 5.1.2 วิชาเอกการจัดการท่าอากาศยาน (Airport Management)
 - 5.1.3 วิชาเอกการจัดการการขนส่งสินค้าทางอากาศ (Air Cargo Management)
 - 5.2 สาขาวิชาการจัดการการบิน (หลักสูตรต่อเนื่อง) (หลักสูตรปรับปรุง พ.ศ. 2555) (Aviation Management (Continuing))
 - 5.2.1 วิชาเอกการจัดการท่าอากาศยาน (Airport Management)
 - 5.2.2 วิชาเอกการจัดการการขนส่งสินค้าทางอากาศ (Air Cargo Management)
 - 5.3 สาขาวิชาการจัดการจราจรทางอากาศ (หลักสูตรใหม่ พ.ศ. 2543) (Air Traffic Management)
 - 5.4 สาขาวิชาการจัดการท่าอากาศยาน (หลักสูตรใหม่ พ.ศ. 2543) (Airport Management)
 - 5.5 สาขาวิชาการจัดการการขนส่งสินค้าทางอากาศ (หลักสูตรใหม่ พ.ศ. 2543) (Air Cargo Management)
 - 5.6 สาขาวิชาการจัดการท่าอากาศยาน (ต่อเนื่อง) (หลักสูตรใหม่ พ.ศ. 2543) (Airport Management (Continuing))
 - 5.7 สาขาวิชาการจัดการการขนส่งสินค้าทางอากาศ (ต่อเนื่อง) (หลักสูตรใหม่ พ.ศ. 2543) (Air Cargo Management (Continuing))
6. หลักสูตรเทคโนโลยีบัณฑิต (Bachelor of Technology Program)
 - 6.1 สาขาวิชาเทคโนโลยีอากาศยาน (หลักสูตรใหม่ พ.ศ. 2566) (Aircraft Technology)
 - 6.1.1 วิชาเอกซ่อมบำรุงอากาศยาน
 - 6.1.2 วิชาเอกผลิตชิ้นส่วนอากาศยาน
- (17) วิทยาลัยดุริยางคศิลป์ มหาวิทยาลัยมหิดล หลักสูตรดุริยางคศาสตรบัณฑิต
- (18) สถาบันการเรียนรู้เพื่อปวงชน (Learning Institute for Everyone-Life)
- (19) วิทยาลัยเซาท์อีสต์บางกอก (Southeast Bangkok College)
- (20) โรงเรียนนายเรือ (หลักสูตร พ.ศ. 2558 และ พ.ศ. 2563 ดังนี้)
 1. หลักสูตรโรงเรียนนายเรือ วิศวกรรมศาสตรบัณฑิต (5 ปี) มีสาขาดังนี้
 - 1.1 สาขาวิศวกรรมไฟฟ้า (Electrical Engineering)
 - 1.2 สาขาวิศวกรรมเครื่องกลเรือ (Marine Engineering)
 - 1.3 สาขาวิศวกรรมอุทกศาสตร์ (Hydrographic Engineering)
 2. หลักสูตรโรงเรียนนายเรือ วิทยาศาสตร์บัณฑิต (5 ปี) สาขาบริหารศาสตร์ (Management Science)
- (21) วิทยาลัยพยาบาลทหารเรือ ศูนย์วิทยาการ กรมแพทย์ทหารเรือ หลักสูตรพยาบาลศาสตรบัณฑิต มหาวิทยาลัยมหิดล สาขาพยาบาลศาสตร์ (4 ปี)
- (22) โรงเรียนเสนาธิการทหารบก กรมยุทธศึกษาทหารบก
 1. หลักสูตรศิลปศาสตรมหาบัณฑิต (การทหาร) หลักสูตร 2 ปี ตั้งแต่ พ.ศ. 2529 - 2557
 2. หลักสูตรศิลปศาสตรมหาบัณฑิต (ความมั่นคงศึกษา) หลักสูตร 2 ปี ตั้งแต่ พ.ศ. 2558 - ปัจจุบัน
- (23) โรงเรียนนายร้อยพระจุลจอมเกล้า
 1. หลักสูตรวิศวกรรมศาสตรมหาบัณฑิต (สาขาการจัดการวิศวกรรม) หลักสูตร 2 ปี
 2. หลักสูตรวิทยาศาสตรบัณฑิต หลักสูตร 5 ปี
 - 2.1 สาขาความมั่นคงปลอดภัยทางไซเบอร์
 - 2.2 สาขาวิทยาการคอมพิวเตอร์
 - 2.3 สาขาวิทยาศาสตร์และเทคโนโลยี
 3. หลักสูตรวิศวกรรมศาสตรบัณฑิต หลักสูตร 5 ปี
 - 3.1 สาขาวิศวกรรมเครื่องกล
 - 3.2 สาขาวิศวกรรมไฟฟ้าสื่อสาร
 - 3.3 สาขาวิศวกรรมอุตสาหการ
 - 3.4 สาขาวิศวกรรมโยธา
 - 3.5 สาขาวิศวกรรมแผนที่

วุฒิที่เทียบเท่าปริญญา (ต่อ)

4. หลักสูตรศิลปศาสตรบัณฑิต หลักสูตร 5 ปี

4.1 สาขาสังคมศาสตร์เพื่อการพัฒนา

4.2 สาขาความมั่นคงศึกษา (พ.ศ. 2566)

(24) วิทยาลัยการแพทย์พระมงกุฎเกล้า กรมแพทย์ทหารบก

- หลักสูตรแพทยศาสตรบัณฑิต หลักสูตร 6 ปี

2. วุฒิที่เทียบเท่าอนุปริญญา (ใช้สิทธิสมัครประเภทเทียบโอนหน่วยกิตได้)

- (1) อนุปริญญาทุกสาขาวิชาในวิทยาลัย มหาวิทยาลัย หรือจากสถาบันการศึกษาทั้งของรัฐและเอกชน ซึ่งทางการรับรองหลักสูตรการศึกษาแล้ว
- (2) อนุปริญญาทุกสาขาวิชาจากวิทยาลัย หรือมหาวิทยาลัยต่างประเทศที่เชื่อถือได้
- (3) ประกาศนียบัตรวิชาชีพชั้นสูง (ปวส.) แผนกต่างๆ
- (4) ประกาศนียบัตรวิชาชีพเทคนิค (ปวท.)
- (5) ประกาศนียบัตรประโยคครูมัธยม (ป.ม.)
- (6) ประกาศนียบัตรวิชาการศึกษาชั้นสูง (ป.กศ. ชั้นสูง)
- (7) ประกาศนียบัตรประโยคครูมัธยม (วิชาชุด) หรือพิเศษมัธยม (พ.ม.) (พื้นความรู้ ม.6 (เดิม) หรือ ม.ศ.3)
- (8) ประกาศนียบัตรนาฏศิลป์ชั้นสูงปีที่ 2
- (9) ประกาศนียบัตรประโยคครูมัธยม การช่าง (ป.ม.ช.)
- (10) ประกาศนียบัตรประโยคครูมัธยมอาชีวศึกษา
- (11) ประกาศนียบัตรประโยคครูมัธยมการเรือน
- (12) ประกาศนียบัตรหลักสูตรวิชาการป่าไม้ (กรณีใช้วุฒิ ม.6 สมัครเรียนหลักสูตร 2 ปี) (บางหลักสูตร)
- (13) ประกาศนียบัตรวิชาการชลประทาน
- (14) ประกาศนียบัตรหลักสูตรวิชาครูพยาบาล ยกเว้น ประกาศนียบัตรผู้ช่วยพยาบาล ไม่เทียบเท่าอนุปริญญา
- (15) ประกาศนียบัตรประโยคครูพิเศษมัธยมช่าง (พ.ม.ช.)
- (16) ประกาศนียบัตรพยาบาลผดุงครรภ์และอนามัย พื้นความรู้เดิม ม.6 (เดิม) หรือ ม.ศ.3 หลักสูตร 3 ปี จากสถาบันการศึกษาสังกัดกระทรวงสาธารณสุข ดังนี้
 - วิทยาลัยพยาบาลกรุงเทพ
 - วิทยาลัยพยาบาลสงขลา
 - วิทยาลัยพยาบาลพุทธชินราช พิษณุโลก
 - วิทยาลัยพยาบาลสวรรค์ประชารักษ์ นครสวรรค์
 - วิทยาลัยพยาบาลนครราชสีมา
 - วิทยาลัยพยาบาลสรรพสิทธิประสงค์ อุบลราชธานี
 - วิทยาลัยพยาบาลพระปกเกล้า จันทบุรี
- (17) ประกาศนียบัตรพยาบาลอนามัยและผดุงครรภ์ พื้นความรู้เดิม ม.ศ.5 หลักสูตร 3 1/2 ปี จากสถาบันการศึกษาสังกัดกระทรวงสาธารณสุข ตามข้อ (16)
- (18) ประกาศนียบัตรพยาบาลผดุงครรภ์และอนามัย พื้นความรู้เดิม ม.6 (เดิม) หรือ ม.ศ.3 หลักสูตร 4 ปี จากวิทยาลัยพยาบาลวชิรพยาบาล (พ.ศ. 2501-2517) และวิทยาลัยพยาบาลโรงพยาบาลกลาง (พ.ศ. 2517-2518)
- (19) ประกาศนียบัตรพยาบาลอนามัยและผดุงครรภ์ พื้นความรู้เดิม ม.ศ.5 หลักสูตร 3 1/2 ปี จากวิทยาลัยพยาบาลโรงพยาบาลกลาง (พ.ศ. 2517-2520) และวิทยาลัยพยาบาลเกื้อการุณย์ (พ.ศ. 2521-2526)
- (20) ประกาศนียบัตรวิชาการพยาบาลผดุงครรภ์และอนามัย พื้นความรู้ ม.ศ.3 หลักสูตร 3 1/2 ปี จากโรงเรียนเสนาธิการกรมแพทย์ทหารบก
- (21) ประกาศนียบัตรหลักสูตรพยาบาลผดุงครรภ์และอนามัย พื้นความรู้ ม.ศ.5 หรือ ม.6 (ปัจจุบัน) หลักสูตร 3 1/2 ปี จากโรงเรียนพยาบาลผดุงครรภ์และอนามัย กรมแพทย์ทหารเรือ
- (22) ประกาศนียบัตรช่างตรี กรมโยธาธิการ (พ.ศ. 2492-2520)
- (23) ประกาศนียบัตรช่างตรี กรมที่ดิน

วุฒิที่เทียบเท่าอนุปริญญา (ต่อ)

- (24) ประกาศนียบัตรวิชาการหนังสือพิมพ์ จากมหาวิทยาลัยธรรมศาสตร์ (เฉพาะผู้มีพื้นความรู้มัธยมศึกษาตอนปลาย)
- (25) ประกาศนียบัตรวิชาสัตวแพทย์ จากโรงเรียนสัตวแพทย์ กรมปศุสัตว์ กระทรวงเกษตรและสหกรณ์
- (26) ประกาศนียบัตรเจ้าพนักงานสาธารณสุข (พนักงานอนามัย) จากวิทยาลัยการสาธารณสุข
- (27) ประกาศนียบัตรชั้นสูงวิชาพยาบาลและอนามัย (ม.ศ.5 + 3 ปี จากวิทยาลัยพยาบาลสภากาชาดไทย)
- (28) ประกาศนียบัตรวิชาการพยาบาลจิตเวชและผดุงครรภ์ จากวิทยาลัยพยาบาลศรีธัญญา กรมการแพทย์ กระทรวงสาธารณสุขและหลักสูตรซึ่งผู้สำเร็จการศึกษามัธยมศึกษาปีที่ 5 (ม.ศ.5) หรือมัธยมศึกษา ปีที่ 6 (ม.6) มีระยะศึกษา 2 ปี รวม 7 หลักสูตรคือ
 1. หลักสูตรพนักงานวิทยาศาสตร์การแพทย์ คณะแพทยศาสตร์ศิริราชพยาบาล
 2. หลักสูตรพนักงานวิทยาศาสตร์การแพทย์ (รังสีเทคนิค) คณะแพทยศาสตร์ศิริราชพยาบาล
 3. หลักสูตรพนักงานวิทยาศาสตร์การแพทย์ (รังสีเทคนิค) คณะแพทยศาสตร์ โรงพยาบาลรามธิบดี
 4. หลักสูตรเจ้าหน้าที่วิทยาศาสตร์การแพทย์ คณะแพทยศาสตร์ โรงพยาบาลรามธิบดี
 5. หลักสูตรเจ้าหน้าที่วิทยาศาสตร์การแพทย์ คณะเทคนิคการแพทย์
 6. หลักสูตรพยาบาลและผดุงครรภ์ระดับต้น คณะแพทยศาสตร์
 7. หลักสูตรช่างอุปกรณ์การแพทย์ สถาบันวิจัยและพัฒนาวิทยาศาสตร์และเทคโนโลยี
- (29) จากสถาบันการบินพลเรือน
 1. หลักสูตรวิชาบำรุงรักษาอากาศยาน ประเภท 2 (Aircraft Maintenance Technician, Type II)
 2. หลักสูตรอนุปริญญา สาขาวิชาเทคโนโลยีอากาศยาน (Diploma in Aircraft Technology)(หลักสูตร พ.ศ. 2555)
 - 2.1 วิชาเอกอิเล็กทรอนิกส์การบิน (Avionics)
 - 2.2 วิชาเอกเครื่องวัดประกอบการบิน (Aircraft Instruments)\
 3. หลักสูตรวิชาบำรุงรักษาเครื่องสื่อสารการบิน (Communications Maintenance)
 4. หลักสูตรวิชาช่างเครื่องวัดประกอบการบิน (Aircraft Instrument)
 5. หลักสูตรนายช่างภาคพื้นดิน (Aircraft Maintenance Engineer License Course)
 - 5.1 สาขาวิชาช่างเครื่องบิน วิชาเอกเครื่องยนต์แก๊สเทอร์ไบน์ (หลักสูตรปรับปรุง พ.ศ. 2562) (Aeroplanes Turbine)
 - 5.2 สาขาวิชาช่างเครื่องบิน วิชาเอกเครื่องยนต์แก๊สเทอร์ไบน์ (หลักสูตรปรับปรุง พ.ศ. 2565) (Aeroplane Mechanic - B1.1, B1.2)
 - 5.3 สาขาวิชาช่างเอวีโอนิกส์ (หลักสูตรใหม่ พ.ศ. 2565) (Avionics Mechanic - B2)
 6. หลักสูตรอนุปริญญา สาขาวิชานายช่างบำรุงรักษาอากาศยาน (หลักสูตรปรับปรุง พ.ศ. 2551) (Diploma Program in Aircraft Maintenance Engineer License : AMEL)
 7. หลักสูตรระดับประกาศนียบัตรวิชาชีพช่างอากาศยาน สาขาวิชาช่างเครื่องวัดประกอบการบิน (หลักสูตรปรับปรุง พ.ศ. 2546) (Technological Diploma Program for Aircraft Maintenance in Aircraft Instrument Technology)
 8. หลักสูตรระดับประกาศนียบัตรทักษะช่างอากาศยาน สาขาวิชาเทคโนโลยีระบบอากาศยาน (หลักสูตรใหม่ พ.ศ. 2566) (Certificate in Aeroskills (Aircraft System Technology))
- (30) จากโรงเรียนจ่าอากาศ
 1. หลักสูตรประกาศนียบัตรพยาบาลศาสตร์ ระดับต้น (หลักสูตรใหม่ พ.ศ. 2537)
 2. หลักสูตรโรงเรียนจ่าอากาศ พ.ศ. 2545 ของกรมยุทธศึกษาทหารอากาศหลักสูตร 2 ปี ต่อจากมัธยมศึกษาตอนปลายระหว่างปี พ.ศ. 2545 - 2549
 3. หลักสูตรโรงเรียนจ่าอากาศ พ.ศ. 2548 เหล่าทหารสารวัตร เหล่าทหารอากาศโยธิน
 4. หลักสูตรโรงเรียนจ่าอากาศ พ.ศ. 2550

วุฒิที่เทียบเท่าอนุปริญญา (ต่อ)

5. หลักสูตรโรงเรียนจำอากาศ พ.ศ. 2557 จำนวน 8 เหล่า ได้แก่
 - 5.1 ประเภทวิชาช่างเทคนิค จำนวน 3 เหล่า คือ
 1. เหล่าทหารช่างอากาศ
 2. เหล่าทหารสื่อสาร
 3. เหล่าทหารสรรพวุธ
 - 5.2 ประเภทวิชาการรักษาความปลอดภัยและความมั่นคง จำนวน 2 เหล่า คือ
 1. เหล่าทหารอากาศโยธิน
 2. เหล่าทหารสารวัตร
 - 5.3 ประเภทวิชาสนับสนุนการบิน จำนวน 3 เหล่า คือ
 1. เหล่าทหารต้นหน 2 จำพวก คือ
 - 1.1 จำพวกทหารบังคับการบิน
 - 1.2 จำพวกทหารควบคุมอากาศยานและแจ้งเตือน
 2. เหล่าทหารอูตุ
 3. เหล่าทหารถ่ายรูป จำพวกทหารลาดตระเวนทางอากาศ
6. หลักสูตรโรงเรียนจำอากาศ พ.ศ. 2561 และ พ.ศ. 2563 จำนวน 9 เหล่า ได้แก่
 1. เหล่าทหารช่างอากาศ
 2. เหล่าทหารสื่อสาร
 3. เหล่าทหารสรรพวุธ
 4. เหล่าทหารต้นหน
 5. เหล่าทหารอูตุ
 6. เหล่าทหารอากาศโยธิน
 7. เหล่าทหารสารวัตร
 8. เหล่าทหารถ่ายรูป
 9. เหล่าทหารพัสดุ
 10. เหล่าทหารสารบรรณ
7. หลักสูตรโรงเรียนจำอากาศ หลักสูตร พ.ศ. 2562 เหล่าทหารแพทย์ จำพวกทหารบริการแพทย์ สาขาปฏิบัติการฉุกเฉินการแพทย์
 - (31) จากกรมแพทย์ทหารเรือ หลักสูตรประกาศนียบัตรพยาบาลศาสตร์ระดับต้น
 - (32) ประกาศนียบัตรวิชาการโรงแรมและการท่องเที่ยวชั้นสูงของสถาบันฝึกอบรมวิชาการโรงแรมและการท่องเที่ยว (สทว.) ตามหลักสูตร พ.ศ. 2540
 - (33) ประกาศนียบัตรวิชาช่างทันตกรรม คณะทันตแพทย์ศาสตร์ มหาวิทยาลัยมหิดล (ยกเว้น ประกาศนียบัตรผู้ช่วยทันตแพทย์ชั้นสูง หลักสูตร 2 ปี (Certificate Program in Advance Dental Assistant (2 years Program) **ไม่เทียบเท่าอนุปริญญา**)
 - (34) ประกาศนียบัตรโสตทัศนศึกษาทางการแพทย์ ฉบับปรับปรุง พ.ศ. 2547
 - (35) ประกาศนียบัตรเวชระเบียน ฉบับปรับปรุง พ.ศ. 2547
 - (36) ประกาศนียบัตรวิทยาศาสตร์การแพทย์ (พยาธิวิทยาคลินิก) ฉบับปรับปรุง พ.ศ. 2547
 - (37) ประกาศนียบัตรวิชาชีพชั้นสูงเวชกิจฉุกเฉิน โรงเรียนพยาบาล กองการศึกษากรมแพทย์ทหารเรือ พ.ศ. 2552 (หลักสูตร 2 ปี ต่อ ม.ปลาย) ประกาศนียบัตรเวชกิจฉุกเฉิน พ.ศ. 2544 ของสถาบันพระบรมราชชนก กระทรวงสาธารณสุข
 - (38) จากโรงเรียนชุมพลทหารเรือ กรมยุทธศึกษาทหารเรือ
 1. หลักสูตรนักเรียนจำ (พ.ศ. 2556) จำนวน 4 พรรค ดังนี้
 - 1.1 พรรคนาวิน ได้แก่ เหล่าทหารการบิน เหล่าทหารอาวุธใต้น้ำ เหล่าทหารสามัญ เหล่าทหารสัญญาณ เหล่าทหารอุทกศาสตร์ เหล่าทหารขนส่ง เหล่าทหารสรรพวุธ เหล่าทหารอูตุนิยมวิทยา เหล่าทหารสารวัตร เหล่าทหารการข่าว ฯลฯ
 - 1.2 พรรคกลิน ได้แก่ เหล่าทหารเครื่องกล เหล่าทหารไฟฟ้า
 - 1.3 พรรคนาวิกโยธิน ได้แก่ เหล่าทหารราบ เหล่าทหารปืนใหญ่ เหล่าทหารช่าง เหล่าทหารสื่อสาร
 - 1.4 พรรคพิเศษ ได้แก่ เหล่าทหารสารบรรณ เหล่าทหารพลธิการ เหล่าทหารการเงิน เหล่าทหารพระธรรมนูญ เหล่าทหารช่างยุทธโยธา เหล่าทหารวิทยาศาสตร์ เหล่าทหารดุริยางค์ เหล่าทหารแพทย์ ฯลฯ
 2. หลักสูตรนักเรียนจำ (พ.ศ. 2559, พ.ศ. 2564)
 - 2.1 ประเภทวิชาเดินเรือ สาขาทหารสามัญและทหารการบิน
 - 2.2 ประเภทวิชารักษาความปลอดภัยและความมั่นคงทางทะเล
 - 2.2.1 สาขาทหารการบินต่อสู้อากาศยานและรักษาฝั่ง
 - 2.2.2 สาขาทหารสารวัตร

วุฒิที่เทียบเท่าอนุปริญญา (ต่อ)

- 2.3 ประเภทวิชาช่างเทคนิค
 - 2.3.1 สาขาอาหารสรรพาวุธ
 - 2.3.2 สาขาอาหารเครื่องกลเรือ
 - 2.3.3 สาขาอาหารเครื่องกลช่างเครื่องบิน เครื่องยนต์อากาศยาน
 - 2.3.4 สาขาอาหารเครื่องกลช่างเครื่องบินเอวีโอนิกส์
 - 2.3.5 สาขาอาหารเครื่องกลช่างเครื่องบินลำตัวและนิวตริออลิกส์
 - 2.4 ประเภทวิชาบริหารการเงินและการบัญชี สาขาบริหารการเงิน
- ยกเว้น ประเภทพลาธิการ สาขาพลาธิการ (เรียน 1 ปี) และประเภทขนส่ง สาขาขนส่ง (เรียน 1 ปี)
- (39) โรงเรียนการขนส่งทหารเรือ กองวิทยาการ กรมการขนส่งทหารเรือ
- 1. หลักสูตรนักเรียนจำ พรรคนาวิน เหล่าทหารขนส่ง พ.ศ. 2559 ประเภทวิชาการบริหาร สาขาการขนส่งทางทหาร
 - 2. ประกาศนียบัตรวิชาชีพชั้นสูง สาขาปฏิบัติการฉุกเฉินการแพทย์ พ.ศ. 2563
- (40) โรงเรียนป่าไม้ กรมป่าไม้ กระทรวงเกษตรและสหกรณ์
- (41) โรงเรียนพลาธิการ กรมพลาธิการทหารเรือ
- 1. หลักสูตรนักเรียนจำ พรรคพิเศษ เหล่าทหารพลาธิการ
 - 2. ประกาศนียบัตรวิชาชีพชั้นสูง พ.ศ. 2564 ประเภทวิชาบริหารธุรกิจ สาขาอาหารพลาธิการ
- (42) โรงเรียนทหารนาวิกโยธิน หลักสูตรนักเรียนจำทหารเรือ พรรคนาวิกโยธิน
- (43) โรงเรียนสื่อสารและเทคโนโลยีสารสนเทศ กองวิทยาการ สำนักนโยบายและแผน กรมการสื่อสารและเทคโนโลยีสารสนเทศทหารเรือ หลักสูตรนักเรียนจำ พรรคนาวิน
- 1. เหล่าทหารสัญญาณวิทย์ เรดาร์ โซนาร์
 - 2. เหล่าทหารสัญญาณทัศนสัญญาณ
 - 3. เหล่าทหารสัญญาณ (หลักสูตร พ.ศ. 2560 และ พ.ศ. 2564) ประเภทวิชาการสื่อสารและเทคโนโลยีสารสนเทศ สาขาทหารสื่อสารและเทคโนโลยีสารสนเทศ
- (44) โรงเรียนอิเล็กทรอนิกส์ กองวิทยาการ กรมอิเล็กทรอนิกส์ทหารเรือ
- 1. หลักสูตรนักเรียนจำทหารเรือ พรรคพิเศษ
 - 2. หลักสูตรนักเรียนจำทหารเรือ เหล่าทหารช่างยุทธโยธา (อิเล็กทรอนิกส์) พ.ศ. 2560
 - 3. หลักสูตรนักเรียนจำ พรรคพิเศษ เหล่าทหารช่างยุทธโยธา (อิเล็กทรอนิกส์) พ.ศ. 2560 ประเภทวิชาช่างเทคนิค (วิชาอุตสาหกรรม) สาขาอิเล็กทรอนิกส์
 - 4. หลักสูตรนักเรียนจำ พรรคพิเศษ เหล่าทหารช่างยุทธโยธา (ไฟฟ้า) พ.ศ. 2560 ประเภทวิชาช่างเทคนิค (วิชาอุตสาหกรรม) สาขาไฟฟ้า
 - 5. หลักสูตรนักเรียนจำ พรรคนาวิน เหล่าอิเล็กทรอนิกส์ พ.ศ. 2564 ประเภทวิชาช่างเทคนิค สาขาอิเล็กทรอนิกส์
 - 6. หลักสูตรนักเรียนจำ พรรคนาวิน เหล่าไฟฟ้า พ.ศ. 2564 ประเภทวิชาช่างเทคนิค สาขาไฟฟ้า
- (45) โรงเรียนช่างกรมอุทการเรือ หลักสูตรนักเรียนช่างกรมอุทการเรือ
- (46) โรงเรียนวิศวกรรมรถไฟ พ.ศ. 2541
- 1. ประเภทวิชาช่างอุตสาหกรรม สาขาช่างโยธา สาขาช่างเครื่องกล
 - 2. ประเภทวิชาบริหารธุรกิจ สาขาวิชาการจัดการเดินรถ
- (47) โรงเรียนแผนที่ทหาร กรมแผนที่ทหารกองบัญชาการทหารสูงสุด พ.ศ. 2543
- (48) โรงเรียนทหารนาวิกโยธิน ศูนย์การฝึก หน่วยบัญชาการนาวิกโยธิน
- 1. หลักสูตรนักเรียนจำ พรรคนาวิกโยธิน พ.ศ. 2560
 - 2. หลักสูตรนักเรียนจำ พรรคนาวิกโยธิน พ.ศ. 2564 ประเภทวิชารักษาความปลอดภัยและความมั่นคงทางทะเล
- (49) โรงเรียนนาวิกเวชกิจ ศูนย์วิทยาการ กรมแพทย์ทหารเรือ หลักสูตรประกาศนียบัตรวิชาชีพชั้นสูงสาขาปฏิบัติการฉุกเฉินการแพทย์ พ.ศ. 2563

วุฒิที่เทียบเท่าอนุปริญญา (ต่อ)

(50) วิทยาลัยการสาธารณสุขสิรินธร

1. หลักสูตรสาธารณสุขศาสตร์ (สาธารณสุขชุมชน) ฉบับปรับปรุง พ.ศ. 2550
2. หลักสูตรสาธารณสุขศาสตร์ (ทันตสาธารณสุข) ฉบับปรับปรุง พ.ศ. 2550
3. หลักสูตรสาธารณสุขศาสตร์ (เทคนิคเภสัชกรรม) ฉบับปรับปรุง พ.ศ. 2550
4. หลักสูตรสาธารณสุขศาสตร์ ฉบับปรับปรุง พ.ศ. 2556 จำนวน 3 สาขา ได้แก่
 - 4.1 สาขาวิชาเทคนิคเภสัชกรรม
 - 4.2 สาขาวิชาโสตทัศนศึกษาทางการแพทย์
 - 4.3 สาขาวิชาเวชระเบียน

3. วุฒิหลักสูตรการศึกษาขั้นพื้นฐานเทียบเท่ามัธยมศึกษาตอนปลาย (ม.6) หรือประโยคมัธยมศึกษาตอนปลาย (ม.ศ.5) หรือ ประโยคเตรียมอุดมศึกษา (ม.8) และสูงกว่า แต่ต่ำกว่าอนุปริญญา

- (1) ประกาศนียบัตรประโยคอาชีวศึกษาชั้นสูงทุกแผนก
- (2) ประกาศนียบัตร ประโยคการเรือนชั้นสูง
- (3) ประกาศนียบัตรโรงเรียนวิศวกรรมรถไฟหลักสูตร 3 ปี ทุกแผนก
- (4) ประกาศนียบัตรโรงเรียนเตรียมทหาร หลักสูตร 2 ปี
- (5) ประกาศนียบัตรอำเภออากาศ (ช่างเครื่องชั้นหนึ่ง) หลักสูตร 3 ปี (พ.ศ. 2496-2507)
- (6) ประกาศนียบัตร เตรียมปีที่ 2 แผนกต่าง ๆ ดังนี้
 - เตรียมปริญญาแห่งจุฬาลงกรณ์มหาวิทยาลัย
 - เตรียมปีที่ 2 จากโรงเรียนเตรียมนายเรือ
 - เตรียมปีที่ 2 จากโรงเรียนเตรียมนายร้อย
 - เตรียมปีที่ 2 จากโรงเรียนเตรียมวิทยาลัยเกษตรศาสตร์
 - เตรียมปริญญาแห่งมหาวิทยาลัยธรรมศาสตร์และการเมือง
- (7) ประกาศนียบัตรประโยคศิลปศึกษาชั้นกลาง หรือ ชั้นปีที่ 3 จากโรงเรียนช่างศิลป์ กรมศิลปากร
- (8) ประกาศนียบัตรนาฏศิลป์ชั้นกลางปีที่ 3
- (9) ประกาศนียบัตรมัธยมศึกษา (ม.8 วิสามัญ) แผนกต่าง ๆ ดังนี้
 1. แผนกพณิชยการ
 2. แผนกการเรือน
 3. แผนกช่างกล
 4. แผนกภาษา
 5. แผนกช่างสตรี
- (10) ประกาศนียบัตรโรงเรียนช่างฝีมือทหาร หลักสูตร 3 ปี
- (11) ประกาศนียบัตรวิชาพยาบาลหลักสูตร 3,4 ปี (และมีพื้นฐานความรู้ ม.6 (เดิม) หรือ ม.ศ.3) จาก โรงเรียนพยาบาล กรมยุทธศึกษาทหารเรือ กรมยุทธศึกษาทหารอากาศ
- (12) วุฒิเดิม ม.6 (เดิม) + ประกาศนียบัตรวิชาการหนังสือพิมพ์ (3 ปี) ของมหาวิทยาลัยธรรมศาสตร์
- (13) ประกาศนียบัตรประโยควิชาชีพ (ปวช.) ทุกแผนก
- (14) ประกาศนียบัตรโรงเรียนช่างการไฟฟ้าส่วนภูมิภาค พ.ศ. 2541 (หลักสูตร 3 ปี)
- (15) ประกาศนียบัตรวิชาสื่อสารประเภทอิเล็กทรอนิกส์ (หลักสูตร 3 ปี)
- (16) ประกาศนียบัตรพิเศษวิชาการศึกษา (พ.กศ.) และมีพื้นฐานความรู้ ม.6 (เดิม) หรือ ม.ศ.3
- (17) ประกาศนียบัตรประโยคครูพิเศษประถม (พ.ป.) และมีพื้นฐานความรู้ ม.6 (เดิม) หรือ ม.ศ.3
- (18) ประกาศนียบัตรประโยคครูมัธยมศึกษา (เกณฑ์อนุมัติ ก.ร.พ.เดิม)
- (19) ประกาศนียบัตรประโยคครูประถมสามัญ (ตัวประโยคตั้งแต่ พ.ศ. 2472 เป็นต้นมา)
- (20) ประกาศนียบัตรวิชาการศึกษา (ป.กศ.)
- (21) ประกาศนียบัตรประโยคครูประถมการช่าง (ปปช.)

วุฒิที่เทียบเท่ามัธยมศึกษาตอนปลาย (ต่อ)

- (22) ประกาศนียบัตรประโยคครูการเรือน
- (23) ประกาศนียบัตรประโยคครูอนุบาล (ประกาศนียบัตรครูอนุบาลใหม่) หลักสูตร 3 ปี
- (24) ประกาศนียบัตรพลศึกษาโท (ตามหลักสูตร พ.ศ. 2493)
- (25) ประโยคครูประถมเกษตรกรรม (ป.ป.ก.)
- (26) ประกาศนียบัตร International Baccalaureate หลักสูตร 2 ปี
- (27) ประกาศนียบัตรประโยคครูประถมกสิกรรม (ตัวประโยค)
- (28) ประกาศนียบัตรของโรงเรียนจำอากาศ เหล่าช่างอากาศ หลักสูตร 3 ปี (พ.ศ. 2496-2507)
- (29) ประกาศนียบัตรนักเรียนจำพรรคพิเศษเหล่าทหารแพทย์ของโรงเรียนจำพยาบาล พื้นความรู้ ม.6 (เดิม) หรือ ม.ศ.3 หลักสูตร 3 ปี
- (30) ประกาศนียบัตรของโรงเรียนจำอากาศเหล่าสื่อสาร พื้นความรู้ ม.6 (เดิม) หรือ ม.ศ.3 หลักสูตร 3 ปี (พ.ศ. 2483-2492 และ พ.ศ. 2498-2506)
- (31) เปรียญธรรม 3 ประโยค (ป.ธ.3) แผนกบาลีสนามหลวง
- (32) เปรียญธรรม 4 ประโยค (ป.ธ.4)
- (33) เปรียญธรรม 5 ประโยค (ป.ธ.5) และประสบการณ์ในการสอนวิชาปริยัติธรรม แผนกธรรมหรือ แผนกบาลี หรือในโรงเรียน พระปริยัติธรรม แผนกสามัญศึกษาไม่น้อยกว่า 1 ปี โดยมีเวลาสอน ไม่น้อยกว่า 300 ชั่วโมง โดยให้กรมการศาสนาเป็นผู้รับรองประสบการณ์และกรมวิชาการเป็นผู้ออกไปเทียบความรู้ให้
- (34) เปรียญธรรม 6 ประโยค (ป.ธ.6)
- (35) ประกาศนียบัตร มัชฌิมอาภิรรมมิกะเอก
- (36) หลักสูตรประกาศนียบัตรวิชาชีพโรงเรียนจำอากาศ พ.ศ. 2539 ยกเว้น หลักสูตรประกาศนียบัตรพยาบาลศาสตรระดับต้น (หลักสูตรใหม่) พ.ศ. 2537 เทียบความรู้เท่ากับอนุปริญญา และหลักสูตร ปี 2545
- (37) หลักสูตรจากสถาบันการบินพลเรือน
 1. หลักสูตรวิชาเครื่องวัดประกอบการบิน
 2. หลักสูตรวิชาช่างบำรุงรักษาเครื่องสื่อสารการบิน
 3. หลักสูตรวิชาช่างบำรุงรักษาอากาศยาน
 4. หลักสูตรประกาศนียบัตรวิชาชีพ สาขาวิชาเตรียมวิศวกรรมการบิน (หลักสูตรใหม่ พ.ศ. 2564) (Vocational Certificate in Pre-Aeronautical Engineering)
- (38) หลักสูตรของวิทยาลัยเทคโนโลยีทางการแพทย์และสาธารณสุข กาญจนภิเษก
 1. หลักสูตรประกาศนียบัตรวิทยาศาสตร์ทางการแพทย์ สาขาเซลล์วิทยา
 2. หลักสูตรประกาศนียบัตรเวชระเบียน (เวชสถิติ)
 3. หลักสูตรประกาศนียบัตรรังสีการแพทย์
 4. หลักสูตรประกาศนียบัตรวิทยาศาสตร์การแพทย์ สาขาพยาธิคลินิก
 5. หลักสูตรประกาศนียบัตรวิทยาศาสตร์การแพทย์ สาขาโลหิตวิทยาและธนาคารเลือด
 6. หลักสูตรประกาศนียบัตรเจ้าพนักงานเภสัชกรรม
 7. หลักสูตรประกาศนียบัตรโสตทัศนศึกษา (เวชสาธิต)
 8. หลักสูตรประกาศนียบัตรวิทยาศาสตร์การแพทย์ สาขาพยาธิวิทยา
- (39) ประกาศนียบัตรเจ้าพนักงานเภสัชกรรม จากวิทยาลัยการสาธารณสุขภาคใต้ / ประกาศนียบัตรวิชาชีพ พนักงานอนามัย จากกระทรวงสาธารณสุข
- (40) หลักสูตรโรงเรียนจำอากาศ พ.ศ. 2545 ของกรมยุทธศึกษาทหารอากาศหลักสูตร 1 ปี
- (41) หลักสูตรนักเรียนจำทหารเรือ (รับผู้จบ ม.ศ.5 หรือ ม.6 ปัจจุบัน เข้าศึกษาหลักสูตร 2 ปี)
- (42) โรงเรียนดุริยางค์ กองดุริยางค์ทหารเรือ พ.ศ. 2530 พ.ศ. 2533 พ.ศ. 2537 ประเภทวิชาศิลปหัตถกรรม สาขาวิชาดนตรี เฉพาะกลุ่มวิชาชีพดนตรีและขับร้องเพลงสากล, หลักสูตรนักเรียนดุริยางค์ทหารบกตอนปลาย โรงเรียนดุริยางค์ทหารบก พ.ศ. 2539 ประเภทวิชาศิลปหัตถกรรม สาขาวิชาดนตรี
- (43) หลักสูตรการดุริยางค์ตอนปลาย ชั้นปีที่ 6 จาก ร.ร.ดุริยางค์ กองดุริยางค์ทหารเรือ

วุฒิที่เทียบเท่ามัธยมศึกษาตอนปลาย (ต่อ)

- (44) โรงเรียนดุริยางค์ กองดุริยางค์ทหารเรือ ฐานทัพเรือกรุงเทพ หลักสูตรประกาศนียบัตรวิชาชีพ พ.ศ. 2556 ประเภทวิชาศิลปกรรม สาขาวิชาการดุริยางค์
- (45) วิทยาลัยดุริยางคศิลป์ มหาวิทยาลัยมหิดล หลักสูตรเตรียมอุดมดนตรี
- (46) โรงเรียนช่างกรรมอุตสาหกรรมเรือ 1. หลักสูตรประกาศนียบัตรวิชาชีพ พ.ศ. 2524, 2532 มีสาขาดังนี้ สาขาช่างต่อเรือ สาขาวิชาชีพช่างกลเรือ 2. หลักสูตรนักเรียนช่างกรรมอุตสาหกรรมเรือ พ.ศ. 2536 มีสาขาดังนี้ สาขาอาชีพการอยู่อาศัยช่างกลโรงงานเรือ อาชีพช่างต่อเรือ อาชีพช่างไฟฟ้าเรือ 3. หลักสูตรประกาศนียบัตรวิชาชีพ พ.ศ. 2547 มีสาขาดังนี้ สาขาวิชาช่างต่อเรือ สาขาวิชาช่างการต่อเรือ สาขาวิชาช่างเครื่องกลโรงงานเรือ สาขาวิชาช่างไฟฟ้าเรือ
- (47) โรงเรียนสมาคมไทย - ญี่ปุ่น จากสำนักงานรับรองมาตรฐานและประเมินคุณภาพการศึกษา (องค์การมหาชน)
- (48) โรงเรียนไฟฟ้าและอิเล็กทรอนิกส์ กรมยุทธศึกษาทหารเรือ กรมยุทธศึกษาทหารเรือ หลักสูตรนักเรียนจำ
- (49) โรงเรียนจำอากาศ พ.ศ. 2539 1. ประเภทวิชาอุตสาหกรรม สาขาวิชาช่างอากาศยาน 2. ประเภทวิชากรรมกรรม สาขาวิชาคหกรรม (หลักสูตร 3 ปี ต่อจาก ม.ต้น ระหว่างปี 2539-2547) โรงเรียนจำอากาศ พ.ศ. 2548 ประเภทวิชาอุตสาหกรรม 1. สาขาวิชาไฟฟ้าและอิเล็กทรอนิกส์ 2. สาขาวิชาอากาศยาน
- (50) ศูนย์การเรียนเอฟเน็ด (FNED)
- (51) โรงเรียนกวงฟูวิทยาคม
- (52) ประกาศนียบัตรผดุงครรภ์ภออนามัย ชั้น 1 โรงเรียนพยาบาลผดุงครรภ์ โรงพยาบาลหัวเฉียว ม.หัวเฉียว
- (53) ศูนย์การเรียนเดวิด คอลลินส์
- (54) เดวิดซ์ คอลลินส์ คริสเตน
- (55) โรงเรียนดุริยางค์ทหารอากาศ
- (56) โรงเรียนดุริยางค์ทหารบก หลักสูตรนักเรียนดุริยางค์ทหารบก หลักสูตร 3 ปี
- (57) วิทยาลัยการสาธารณสุขสิรินธร
วิทยาลัยเทคโนโลยีทางการแพทย์และสาธารณสุข สถาบันพระบรมราชชนก - ประกาศนียบัตรเจ้าพนักงานเภสัชกรรม (Medical and Public Health Technology College Praboromarajchanok Institute Ministry of Public Health Certificate Programme in Pharmacy Technician)
- (58) ศูนย์การเรียนคิงดอมไลฟ์ (Kingdom Life Education Center)
- (59) ประกาศนียบวุฒิการศึกษา General Educational Development (GED) ของ USA โดยได้รับ ประกาศนียบัตร Mississippi High School Equivalency Diploma ดำเนินการในนามของ Mississippi Community College Board, Mississippi State Board of Education และใบแสดงผลการสอบผ่าน (Official GED Transcript)
- (60) ประกาศนียบวุฒิการศึกษา General Educational Development (GED) ของ USA โดยได้รับ ประกาศนียบัตร Maine High School Equivalency Diploma ดำเนินการในนามของ Maine Department of Education และใบแสดงผลการสอบผ่าน (Official Transcript of GED Test)
- (61) ประกาศนียบวุฒิการศึกษา General Educational Development (GED) ของ USA โดยได้รับประกาศนียบัตร High School Equivalency Credential ดำเนินการในนามของ Government of the District of Columbia Office of the State Superintendent of Education และใบแสดงผลการสอบผ่าน (Official GED Transcript)
- (62) วุฒิจากโรงเรียนนานาชาติในประเทศไทย
 1. โรงเรียนร่วมฤดีวิเทศศึกษา (Ruamrudee International School)
 2. โรงเรียนสถานศึกษานานาชาติ (International School Bangkok)
 3. โรงเรียนบางกอกพัฒนา (Bangkok Patana School)
 4. โรงเรียนนานาชาติเชียงใหม่ (Chiangmai International School)
 5. โรงเรียนนานาชาติเอกมัย (Ekamai International School)
 6. โรงเรียนนานาชาติเซนต์จอห์น (Saint John's International School)
 7. โรงเรียนนานาชาตินิสท์ (Nist International School)
 8. โรงเรียนประชาคมนานาชาติ (International Community School)(โรงเรียนนานาชาติใหม่แห่งประเทศไทย เดิม)

วุฒิที่เทียบเท่ามัธยมศึกษาตอนปลาย (ต่อ)

9. โรงเรียนนานาชาติภาคตะวันออก
(International School Eastern Seaboard)
11. โรงเรียนนานาชาติเซนต์สตีเฟ่น (เขาใหญ่)
(St. Stephen's International School) (Khao Yai)
(โรงเรียนนานาชาติจ๊กวาล เต็ม)
13. โรงเรียนนานาชาติดัลลิส
(Dulwich International School)
15. โรงเรียนนานาชาตินิวาอเมริกัน
(Niva International School)
โรงเรียนนานาชาตินิวา เต็ม)
17. โรงเรียนนานาชาติแอดเวนตีสรามคำแหง
(Ramkhamhaeng Advent International School)
19. โรงเรียนนานาชาติคิว.เอส.ไอ ภูเก็ต
(Q.S.I International School of Phuket)
21. โรงเรียนพระมหาไถ่ศึกษา
(Redeemer International School)
23. โรงเรียนนานาชาติลานนา
(Lanna International School)
25. โรงเรียนอเมริกันสคูลออฟแบงค็อก
(The American School of Bangkok)
(โรงเรียนนานาชาติติษยะคริน เต็ม)
27. โรงเรียนนานาชาติคอนคอร์ดเบียน
(Concordian International School)
29. โรงเรียนฝรั่งเศสนานาชาติ กรุงเทพฯ
(Lycee Francais International de Bangkok)
31. โรงเรียนนานาชาติทรินิตี้
(Trinity International School)
33. โรงเรียนนานาชาติรีเจนท์ พัทยา
(Regents International School Pattaya)
(โรงเรียนนานาชาติเดอะรีเจนท์ เต็ม)
(โรงเรียนนานาชาติรวมบัณฑิต เต็ม)
35. โรงเรียนนานาชาติเปรม ติณสูลานนท์
อินเตอร์เนชันแนล สคูล
(Prem Tinsulanonda International School)
37. โรงเรียนนานาชาติแพน-เอเชีย
(Pan-Asia International School)
39. โรงเรียนนานาชาติเซนต์แอนดรูว์ส กรุงเทพฯ
(St. Andrews International School Bangkok)
41. โรงเรียนอินเตอร์เนชันแนลเกวลี (หทัยราษฎร์)
(Kevelee International School)
43. โรงเรียนนานาชาติโจชูอิกัน กรุงเทพฯ
(Josuikan Bangkok International School)
45. โรงเรียนนานาชาติแอดเวนตีส กรุงเทพฯ
(Bangkok Adventist International School)
47. โรงเรียนนานาชาติพระคุณกรุงเทพฯ
(Bangkok Grace International School)
49. โรงเรียนนานาชาติเกาหลี กรุงเทพฯ
(Korean International School of Bangkok)
10. โรงเรียนนานาชาติไทย - อเมริกัน
(Thai - American International School)
12. โรงเรียนนานาชาติไทย-จีน
(Thai-Chinese International School)
14. โรงเรียนนานาชาตินครPAYAP
(Nakorn Payap International School)
16. โรงเรียนนานาชาติสาทรใหม่
(New Sathorn International School)
18. โรงเรียนนานาชาติเซนต์จอห์น แมรี
(Saint John Mary International School)
20. โรงเรียนนานาชาติสยาม
(Siam International School)
22. โรงเรียนนานาชาติเคไอเอส
(KIS International School)
24. โรงเรียนนานาชาติอเมริกันแปซิฟิก
(American Pacific International School)
(โรงเรียนนานาชาติเอกปัญญา เต็ม)
26. โรงเรียนนานาชาติเกรซ
(Grace International School)
28. โรงเรียนประชาคมนานาชาติบางนา
(International Community School Bangna)
30. โรงเรียนนานาชาติคริสเตียนกรุงเทพ
(Bangkok Christian International School)
(โรงเรียนนานาชาติกรุงเทพ เต็ม)
32. โรงเรียนคริสเตียนเยอรมันเชียงใหม่
(Christian German Chiangmai School)
34. โรงเรียนนานาชาติบริติช ภูเก็ต
(British International school, Phuket)
36. โรงเรียนนานาชาติโมเดิร์นกรุงเทพฯ
(Modern International School, Bangkok)
38. โรงเรียนบางกอกแอดวานต์
(Bangkok Advant School)
40. โรงเรียนนานาชาติบริติชโคลัมเบีย
(British Columbia International School)
42. โรงเรียนนานาชาติเวลล์ส-ออนนัท
(Wells International School On Nut Campus)
44. โรงเรียนนานาชาติเซนต์สตีเฟ่นส์
(St. Stephen's International School)
46. โรงเรียนนานาชาติแอดเวนตีสมิชชั่น
(Adventist International Mission School)
48. โรงเรียนนานาชาติ กิรพัฒน์
(Keerapat International School)
50. โรงเรียนนานาชาติเดอะรีเจนท์-กรุงเทพฯ
(The Regent's School Bangkok)

วุฒิที่เทียบเท่ามัธยมศึกษาตอนปลาย (ต่อ)

- | | |
|---|--|
| 51. โรงเรียนนานาชาติแคลิฟอร์เนีย เพอร์
(California Prep. International School) | 52. โรงเรียนคริสเตียนนานาชาติเชียงใหม่
(Chiang Rai International Christian School) |
| 53. โรงเรียนนานาชาติแองโกลสิงคโปร์
(Anglo Singapore International School) | 54. โรงเรียนนานาชาติฮาร์โรว์
(Harrow International School, Bangkok) |
| 55. โรงเรียนอาร์บิสรัสมินานาชาติ
(RBIS Rasami British International School) | 56. โรงเรียนนานาชาติโชรส์เบอรี กรุงเทพฯ
(Shrewsbury International School Bangkok) |
| 57. โรงเรียนนานาชาติบางกอกพรีพาราธรี แอนด์ เซ็กเคินเดอรี
(Bangkok International preparatory and secondary) | 58. โรงเรียนนานาชาติสิงคโปร์ - กรุงเทพฯ
(Singapore International School of Bangkok) |
| 59. โรงเรียนนานาชาติชาร์เตอร์
(Chater International School) | 60. โรงเรียนนานาชาติบรอมส์โกรฟ
(Bromsgrove International School) |
| 61. โรงเรียนนานาชาติเซนต์แอนดรูส์
(St.Andrews International School Bangna) | 62. โรงเรียนนานาชาติเบิร์คลีย์
(Berkeley International School) |
| 63. โรงเรียนนานาชาติเดอะรีเจ้นท์-พระราม 9
(The Regent's International School Rama9) | 64. โรงเรียนนานาชาติเซนต์แอนดรูว์สกรีนวัลเลย์
(St.Andrews International School Green Valley) |
| 65. โรงเรียนนานาชาติสวนระยอง
(Garden International School) | 66. โรงเรียนนานาชาติเชียงใหม่
(Chiangrai International School) |
| 67. โรงเรียนนานาชาติ U W C
(U W C International School) | 68. โรงเรียนนานาชาติเฮดสตาร์ท
(Headstart International School) |
| 69. โรงเรียนนานาชาติแอสคอต
(Ascot International School) | 70. โรงเรียนสาธิตนานาชาติมหาวิทยาลัยมหิดล
(Mahidol University International Demonstration School) |
| 71. โรงเรียนวาริชียงใหม่อินเตอร์เนชั่นแนล
(Varee Chiangmai International School) | |

หมายเหตุ : ประกาศนียบัตรซึ่งเทียบเท่าประโยคมัธยมศึกษาตอนปลายที่ต้องมีพื้นฐานความรู้เดิม ม.6 หรือ ม.ศ 3 นอกจากคุณวุฒิโรงเรียนนานาชาติที่กล่าวมาแล้ว ต้องมีใบรับรองการเปิดหลักสูตรการสอน และใบเทียบระดับความรู้ของสถานศึกษา นั้น ๆ มาแสดงในวันที่สมัครเรียนด้วย

4. วุฒิกศศึกษาภาคบังคับตามหลักสูตรการศึกษาขั้นพื้นฐาน หรือเทียบเท่ามัธยมศึกษาตอนต้น (ม.3 หรือ ม.ศ.3 หรือ ม.6 เดิม)

- | | |
|---|---|
| (1) ประโยคมัธยมศึกษาตอนปลาย
(ประโยคอาชีวศึกษาชั้นกลาง หลักสูตร 3 ปี) | (11) ประโยคครูมูลสามัญ (ตัวประโยคตั้งแต่ พ.ศ. 2479 เป็นต้นมา) |
| (2) ประโยคประถมอาชีพช่างเขียน | (12) ประโยคครูมูลสามัญ (วิชาชีพ) หรือครูพิเศษประถม |
| (3) ประโยคครูจักสานเอก | (13) ประโยคครูพลศึกษาเอก (เกณฑ์อนุมัติ ก.ร.พ.เดิม) |
| (4) ประโยคประถมพาณิชย์การ | (14) ประโยคครูวาดเขียนเอก (เกณฑ์อนุมัติ ก.ร.พ.เดิม) |
| (5) นักธรรมเอก แผนกธรรมสนามหลวง | (15) หลักสูตรนักเรียนพลตรียางค์ทหารบก
โรงเรียนดุริยางค์ทหารบก พ.ศ. 2536 |
| (6) ประโยคมัธยมต้นอาชีพ แผนกช่างตัดเสื้อ | (16) หลักสูตรนักเรียนพลตรียางค์ทหารเรือ
โรงเรียนดุริยางค์ทหารเรือ ชั้นปีที่ 3
วุฒิกศดุริยางค์ โรงเรียนดุริยางค์ทหารเรือ พ.ศ. 2534
นักเรียนดุริยางค์ทหารบกตอนต้น โรงเรียนดุริยางค์ทหารบก
พ.ศ. 2539 |
| (7) นาฏศิลป์ชั้นต้น | (17) ประโยคมัธยมวิสามัญศึกษาตอนปลาย (พ.ศ. 2447 - 2506) |
| (8) ประโยคการเรือนชั้นต้น | |
| (9) ประโยคครูพลศึกษา ตริ โท หรือเอก
ตัวประโยคสำหรับรุ่นที่กำหนดพื้นฐานความรู้เดิม
สอบไล่ได้ชั้นมัธยมศึกษาปีที่ 2 (ม.5 เดิม) | |
| (10) ประโยคครูพลศึกษาเอกตัวประโยค สำหรับ
รุ่นที่กำหนดพื้นฐานความรู้เดิมสอบไล่ได้ชั้น
ประถมศึกษาปีที่ 7 (ม.3 เดิม) | |

กรณีคุณวุฒิตามข้อ 4 มีความประสงค์จะสมัครเป็นนักศึกษาในระดับปริญญาตรี จะต้องมีคุณสมบัติเพิ่มเติมตามที่กำหนดไว้ในข้อบังคับ ม.ร. ว่าด้วยการศึกษาในระดับปริญญาตรี พ.ศ. 2560 ข้อ 5 ผู้สมัครที่ใช้คุณวุฒิและคุณสมบัติดังกล่าวจะต้องนำสำเนาวุฒิปत्र 2 ฉบับ พร้อมกับให้นำใบรับรองการเป็นข้าราชการหรือการปฏิบัติงาน ฉบับจริงพร้อมถ่ายสำเนาอีก 1 ฉบับ ไปยื่นประกอบกัน ในวันสมัคร และผู้รับรองต้องเป็นผู้บังคับบัญชาโดยตรงที่มีตำแหน่งระดับหัวหน้ากองหรือเทียบเท่าขึ้นไป

5. กรณีชาวต่างประเทศที่ต้องการศึกษาต่อในคณะต่างๆ ของมหาวิทยาลัยรามคำแหงจะต้องทำการทดสอบภาษาไทย ก่อนการสมัคร โดยเขียนคำร้องขอทดสอบภาษาไทยที่สาขาวิทยบริการฯ จังหวัดที่จะสมัครเรียน ก่อนวันสมัครเรียน ประมาณ 3 สัปดาห์ ในภาคนั้นๆ มิฉะนั้นจะไม่มีสิทธิ์สมัครเป็นนักศึกษาใหม่

กรณีใช้วุฒิต่างประเทศ ต้องชำระค่าธรรมเนียมการจัดส่งเอกสารไปตรวจสอบยังสถานศึกษาต้นสังกัด จำนวน 1,000 บาท ซึ่งจะเรียกเก็บพร้อมกับการชำระค่าลงทะเบียนเรียนของการสมัครเข้าศึกษา และให้ปฏิบัติดังนี้

- แปลวุฒิการศึกษาเป็นภาษาอังกฤษ หรือ ภาษาไทย (กรณีวุฒิการศึกษาที่ไม่ใช่ภาษาอังกฤษ)
- แปลหนังสือเดินทาง (Passport) เป็นภาษาไทย ชื่อและนามสกุลต้องสะกดให้ตรงกับวุฒิการศึกษา

การแปลเอกสาร ต้องแปลโดยหน่วยงานที่ได้รับการรับรองเท่านั้น

ให้ติดต่อเทียบระดับความรู้วุฒิต่างประเทศ ก่อนวันสมัครเรียน ดังนี้

1. ระดับมัธยมศึกษาตอนต้น หรือเทียบเท่า สถานที่ติดต่อ สำนักงานคณะกรรมการการศึกษาขั้นพื้นฐาน กระทรวงศึกษาธิการ ถนนราชดำเนินนอก เขตดุสิต กรุงเทพมหานคร 10300 โทร. 02-288-5511-6
หน่วยงาน สำนักทดสอบทางการศึกษา โทร. 02-288-5789, 02-288-5790 Fax. 02-282-6837

*สำหรับระดับมัธยมศึกษาตอนปลาย หรือเทียบเท่า ให้เทียบระดับความรู้ ตามหลักเกณฑ์การเทียบระดับความรู้ การศึกษาต่างประเทศ (ดูรายละเอียด หน้า 187)

2. สายอาชีวศึกษา สถานที่ติดต่อ สำนักงานคณะกรรมการการอาชีวศึกษา
319 ถนนราชดำเนินนอก เขตดุสิต กรุงเทพฯ 10300 โทร. 0-2026-5555 ต่อ 5009 Fax. 0-2282-0855
3. ระดับอุดมศึกษา (อนุปริญญา หรือเทียบเท่าขึ้นไป)
สถานที่ติดต่อ กระทรวงการอุดมศึกษา วิทยาศาสตร์ วิจัยและนวัตกรรม (อว.)
328 ถนนศรีอยุธยา เขตราชเทวี กรุงเทพฯ 10400 โทร. 02-610-5200
หน่วยงาน สำนักมาตรฐานและประเมินผลอุดมศึกษา โทร. 02-039-5612, 02-039-5636-39, Fax. 02-354-5530
4. วุฒิจากโรงเรียนนานาชาติ (ที่ยังไม่มีใบรับรองหลักสูตรจากกระทรวงศึกษาธิการ)
สถานที่ติดต่อ สำนักงานคณะกรรมการส่งเสริมการศึกษาเอกชน ถนนราชดำเนินนอก เขตดุสิต กรุงเทพฯ 10300
โทรศัพท์ 02-282-1000 (หมายเหตุ : รวบรวมและจัดทำโดย หน่วยตรวจสอบวุฒิบัตร โทร.02-310-8000 ต่อ 4835)

หลักเกณฑ์และแนวปฏิบัติในการใช้สิทธิเทียบโอนหน่วยกิต (ทุกคนะ)

1. ผู้สมัครที่มีสิทธิเทียบโอนหน่วยกิต มีดังนี้

- 1.1 เป็นผู้สำเร็จการศึกษาที่มีวุฒิการศึกษาสูงกว่ามัธยมศึกษาตอนปลายขึ้นไป ได้แก่ ป.ศ.สูง, ปวส. ปวท. หรืออนุปริญญา หรือปริญญาตรี
- 1.2 เป็นผู้ที่เคยศึกษาในมหาวิทยาลัยรามคำแหง ได้แก่ ผู้ที่จบอนุปริญญา หรือปริญญาตรีแล้ว หรือหมดสถานภาพการเป็นนักศึกษา เนื่องจากศึกษาครบ 8 ปี หรือขาดการลงทะเบียนเรียนเกินกว่า 2 ภาคการศึกษา ปกติโดยไม่ได้ชำระค่ารักษาสถานภาพนักศึกษา หรือลาออกแล้ว หรือเคยศึกษาเป็นรายกระบวนวิชา (Pre-Degree)
- 1.3 มีวุฒิการศึกษาระดับมัธยมศึกษาตอนปลายหรือเทียบเท่า และเคยศึกษาในสถาบันการศึกษาระดับอุดมศึกษามาก่อน และมีความประสงค์จะย้ายโอนมาศึกษาต่อที่มหาวิทยาลัยรามคำแหง

2. วิธีการเทียบโอนหน่วยกิต

- 2.1 ผู้ที่ใช้สิทธิเทียบโอนหน่วยกิตตามข้อ 1.1 ต้องชำระเงินค่าเทียบโอนหน่วยกิตละ 100.- บาท กระบวนวิชาที่เทียบโอนหน่วยกิตได้จะได้เกรด C+ และรายละเอียดกระบวนวิชาที่เทียบโอนได้ จะเป็นไปตามเกณฑ์การเทียบโอนแนบท้ายคณະนั้น ๆ
- 2.2 ผู้ที่ใช้สิทธิเทียบโอนหน่วยกิตตามข้อ 1.2 ต้องชำระเงินค่าเทียบโอนหน่วยกิตละ 50.- บาท กระบวนวิชาที่เทียบโอนหน่วยกิตได้จะได้เกรดตามที่ได้ไว้เดิม (P = C+ หรือ G = A) โดยจะต้องส่งใบรับรองผลการศึกษา (Transcript) ฉบับสมบูรณ์ให้คณะตรวจสอบรายกระบวนวิชาที่เทียบโอนซึ่งคณะจะแจ้งผลให้ทราบรายบุคคล
- 2.3 ผู้ที่เทียบโอนหน่วยกิตโดยใช้ผลการเรียนของมหาวิทยาลัยรามคำแหง และของต่างสถาบันรวมกันให้เทียบโอนหน่วยกิตกระบวนวิชาของสถาบันอื่นก่อน แล้วจึงนำวิชาที่สอบผ่านจากมหาวิทยาลัยรามคำแหง ไปเทียบเพิ่มเพื่อไม่ให้เทียบวิชาซ้ำซ้อนกัน กระบวนวิชาที่เทียบโอนหน่วยกิตกรณีจบจากต่างสถาบันจะได้เกรด C+ การชำระค่าเทียบโอนหน่วยกิตและผลการเรียนที่เทียบโอนหน่วยกิตได้ ให้เป็นไป
- 2.4 ผู้ใช้สิทธิย้ายโอนตามข้อ 1.3 ต้องมี ใบรับรองผลการศึกษา (Transcript) พร้อมสำเนา และคำอธิบายรายวิชา (Course Description) 1 ชุดมาแสดงด้วย หากยังมีสถานภาพเป็นนักศึกษาอยู่จะต้องลาออกจากสถาบันเดิม ก่อนการสมัครเป็นนักศึกษามหาวิทยาลัยรามคำแหง

ผู้ที่ประสงค์จะใช้สิทธิเทียบโอนหน่วยกิตจะต้องดำเนินการดังนี้

1. ทำเครื่องหมาย x หรือ / แสดงความประสงค์ขอใช้สิทธิเทียบโอนหน่วยกิตในใบสมัครและใบขึ้นทะเบียนเป็นนักศึกษา (ม.ร.2)
2. แจ้งเจ้าหน้าที่ผู้ตรวจสอบเอกสารการว่าประสงค์ขอเทียบโอนหน่วยกิต
3. พบเจ้าหน้าที่ในขั้นตอนของการเทียบโอนหน่วยกิตเพื่อให้ตรวจสอบคุณสมบัติและแนะนำกระบวนการวิชาลงทะเบียนเรียนได้อย่างถูกต้องรวมทั้งการกรอกเอกสารการชำระเงินค่าเทียบโอนหน่วยกิต (ม.ร.23/1) สำหรับใช้ประกอบเป็นหลักฐานการชำระเงินค่าเทียบโอนหน่วยกิตในขั้นตอนการลงทะเบียนเรียน
4. ชำระเงินค่าเทียบโอนหน่วยกิตโดยยื่นแบบ ม.ร.23/1 พร้อมกับเอกสารการลงทะเบียนเรียน ทั้งนี้อาจจะชำระค่าเทียบโอนหน่วยกิตทั้งหมดหรือชำระไว้ 100.- บาท ก็ได้ กรณีที่ชำระไว้ 100.-บาท จะต้องไปดำเนินการชำระค่าเทียบโอนหน่วยกิตส่วนที่เหลือภายใน 1 ปีการศึกษา

ตัวอย่างคำนำหน้านาม ชื่อยศในการเขียนใบสมัคร (ม.ร.2)

<u>บุคคล</u>		<u>ทหารบก</u>		<u>ทหารเรือ</u>	
นาย	MR.	พลทหาร	PVT.	พลทหารเรือ	SEAMAN
นาง	MRS.	ส.ต.	PFC.	จ.ต.	PO 3
น.ส.	MISS.	ส.ท.	CPL.	จ.ท.	PO 2
ม.ล.	M.L.	ส.อ.	SGT.	จ.อ.	PO 1
ม.ร.ว.	M.R.	จ.ส.ต.	SM.3	พ.จ.ต.	CPO 3
บาทหลวง	REV.	จ.ส.ท.	SM.2	พ.จ.ท.	CPO 2
		จ.ส.อ.	SM.1	พ.จ.อ.	CPO 1
<u>พระภิกษุ</u>		ร.ต.	SUB.LT.	เรือตรี	SUB.LT.
พระ	PHRA	ร.ท.	LT.	เรือโท	LT.JG.
พระมหา	PHRAMAHA	ร.อ.	CAPT.	เรือเอก	LT.
สามเณร	NOVI	พ.ต.	MAJ.	นาวาตรี	LCOR.
พระครู	PHRAKHURU	พ.ท.	LT.COL.	นาวาโท	COR.
พระปลัด	PHRAPALAD	พ.อ.	COL.	นาวาเอก	CAPT.
พระครูปลัด	PHRAKHRUPALAD	พล.จัตวา	BRIG.GEN.	พล.ร.จ.	COMME.
พระอธิการ	PHRAATIKARN	พล.ต.	MAJ.GEN.	พล.ร.ต.	RADM.
		พล.ท.	LT.GEN.	พล.ร.ท.	VADM.
		พล.อ.	GEN.	พล.ร.อ.	ADM.
<u>ตำรวจ</u>		<u>ทหารอากาศ</u>			
พลฯ	POL.CON	พลทหารอากาศ	AMM.		
ส.ต.ต.	POL.L.CPL.	จ.อ.ต.	LAC.		
ส.ต.ท.	POL.CPL.	จ.อ.ท.	CPL.		
ส.ต.อ.	POL.SGT.	จ.อ.อ.	SGT.		
จ.ส.ต.	POL.SGT.MAJ.	พ.อ.ต.	FS 3		
ด.ต.	POL.SEN.SGT.MAJ.	พ.อ.ท.	FS 2		
ร.ต.ต.	POL.SUB-LT.	พ.อ.อ.	FS 1		
ร.ต.ท.	POL.LT.	ร.ต.	PLT.OFF.		
ร.ต.อ.	POL.CAPT.	ร.ท.	FLG.OFF.		
พ.ต.ต.	POL.MAJ.	ร.อ.	FLT.LT.		
พ.ต.ท.	POL.LT.COL	น.ต.	SQN.LDR.		
พ.ต.อ.	POL.COL.	น.ท.	WG.CDR.		

ตำรวจ(ต่อ)

พล.ต.ต.	POL.MAJ.GEN.
พล.ต.ท.	POL.LT.GEN.
พล.ต.อ.	POL.GEN.
ว่าที่ร้อยตรี	SUB-LT.
พลตำรวจหญิง	POL.CONST.
ร.ต.ต.หญิง	POL.SUB-LT.
ร.ต.ท.หญิง	POL.LT.
ร.ต.อ.หญิง	POL.CAPT.

ทหารอากาศ(ต่อ)

น.อ.	GP.CAPT.
พล.อ.จ.	AC.
พล.อ.ต.	AVM.
พล.อ.ท.	AM.
พล.อ.อ.	ACM.

เทียบ พ.ศ. / ค.ศ.

พ.ศ. / ค.ศ.	พ.ศ. / ค.ศ.	พ.ศ. / ค.ศ.	พ.ศ. / ค.ศ.	พ.ศ. / ค.ศ.	พ.ศ. / ค.ศ.	พ.ศ. / ค.ศ.
2507-1964	2516-1973	2525-1982	2534-1991	2543-2000	2552-2009	2561-2018
2508-1965	2517-1974	2526-1983	2535-1992	2544-2001	2553-2010	2562-2019
2509-1966	2518-1975	2527-1984	2536-1993	2545-2002	2554-2011	2563-2020
2510-1967	2519-1976	2528-1985	2537-1994	2546-2003	2555-2012	2564-2021
2511-1968	2520-1977	2529-1986	2538-1995	2547-2004	2556-2013	2565-2022
2512-1969	2521-1978	2530-1987	2539-1996	2548-2005	2557-2014	2566-2023
2513-1970	2522-1979	2531-1988	2540-1997	2549-2006	2558-2015	2567-2024
2514-1971	2523-1980	2532-1989	2541-1998	2550-2007	2559-2016	2568-2025
2515-1972	2524-1981	2533-1990	2542-1999	2551-2008	2560-2017	2569-2026

**CODE ศูนย์สอบส่วนภูมิภาคที่ใช้กรอกในใบสมัคร บัตรประจำตัวนักศึกษาใหม่
และแบบลงทะเบียนเรียน**

มหาวิทยาลัยกำหนดศูนย์สอบส่วนภูมิภาค 39 จังหวัด (41 ศูนย์สอบ) โดยกำหนด CODE ดังนี้

CODE	ศูนย์สอบ	CODE	ศูนย์สอบ	CODE	ศูนย์สอบ
01	ศูนย์สอบจังหวัดเชียงใหม่	15	ศูนย์สอบจังหวัดจันทบุรี	29	ศูนย์สอบจังหวัดหนองบัวลำภู
02	ศูนย์สอบจังหวัดเชียงราย	16	ศูนย์สอบจังหวัดประจวบคีรีขันธ์	30	ศูนย์สอบจังหวัดนครปฐม
03	ศูนย์สอบจังหวัดแพร่	17	ศูนย์สอบจังหวัดสุราษฎร์ธานี	31	ศูนย์สอบทุ่งสง
04	ศูนย์สอบจังหวัดพิษณุโลก	18	ศูนย์สอบจังหวัดนครศรีธรรมราช	32	ศูนย์สอบจังหวัดชัยภูมิ
05	ศูนย์สอบจังหวัดนครสวรรค์	19	ศูนย์สอบจังหวัดตรัง	33	ศูนย์สอบจังหวัดสกลนคร
06	ศูนย์สอบจังหวัดอุดรธานี	20	ศูนย์สอบจังหวัดสงขลา	34	ศูนย์สอบจังหวัดบุรีรัมย์
07	ศูนย์สอบจังหวัดนครพนม	21	ศูนย์สอบจังหวัดเพชรบูรณ์	35	ศูนย์สอบจังหวัดสระแก้ว
08	ศูนย์สอบจังหวัดขอนแก่น	22	ศูนย์สอบจังหวัดปราจีนบุรี	36	ศูนย์สอบจังหวัดกาญจนบุรี
09	ศูนย์สอบจังหวัดสุรินทร์	23	ศูนย์สอบจังหวัดอุทัยธานี	37	ศูนย์สอบจังหวัดน่าน
10	ศูนย์สอบจังหวัดนครราชสีมา	24	ศูนย์สอบจังหวัดอำนาจเจริญ	38	ศูนย์สอบจังหวัดอุดรดิตถ์
11	ศูนย์สอบจังหวัดร้อยเอ็ด	25	ศูนย์สอบจังหวัดชุมพร	39	ศูนย์สอบจังหวัดพังงา
12	ศูนย์สอบจังหวัดอุบลราชธานี	26	ศูนย์สอบจังหวัดสุโขทัย	40	ศูนย์สอบจังหวัดเลย
13	ศูนย์สอบจังหวัดสุพรรณบุรี	27	ศูนย์สอบจังหวัดศรีสะเกษ	41	ศูนย์สอบหาดใหญ่
14	ศูนย์สอบจังหวัดราชบุรี	28	ศูนย์สอบจังหวัดลพบุรี		

CODE รหัสสาขาวิชาคณะต่าง ๆ เขียนลงในใบสมัคร (ม.ร.2)

คณะ	code	สาขาวิชา
นิติศาสตร์	0100	สาขาวิชานิติศาสตร์
บริหารธุรกิจ	0201	สาขาวิชาการจัดการ
รัฐศาสตร์	0601	กลุ่มวิชาเอกบริหารธุรกิจ
สื่อสารมวลชน	5414	สาขาวิชานิติศาสตร์และสื่อดิจิทัล
PRE - DEGREE	9000	รายการบรรณานุกรม

การเขียน ชื่อตัว ชื่อสกุล เป็นภาษาอังกฤษ

ตาราง-เสียงสระ,พยัญชนะ

พยัญชนะภาษาไทย	พยัญชนะตัวต้น	พยัญชนะตัวสะกด	สระภาษาไทย	เสียงสระเทียบเท่า
ก	K- กา=ka	-K นก=nok	อะ (อะลดรูป)	a วัน=wan
ข ข ค ค ฃ	KH- ขอ=kho ฆ้อง=khong	-K สุข=suk เมฆ=mek	อา	a ราม=ram
ง	NG- งาม=ngam	-NG สงฆ์=song	รร (มีตัวสะกด)	an วรณ=wan
จ ฉ ช ฌ	CH- จิต=chit ชิน=chin เฉอ=choe	-T อำนาจ=amnat คช=kot	รร (ไม่มีตัวสะกด)	am สวรรค์=sawan
ช ฌ (เสียงช)	S- ชา=sa ทราย=sai	-T ก้าช=kat -	อ่า	i รำ=ram
ศ ษ ส	S- ศาล=san	-T กฤษณ์=krit ทศ=thot รส=rot	อึ อี้ อึ อี้ อุ อุ	ue มิ=mi u นึก=nuek e หู=ru
ญ	Y- ญาติ=yat	-N ชาญ=chan	เอะ เอ	ae ส่ง=seng
ฎ ฏ (เสียงด) ด	D- ด้าย=dai ทิต=dit	-T กฏ=kot เกิด=koet	แอะ แอ	o แสง=saeng
ฏ ฑ	T- ปฎิมา=patima	-T ปรากฎ=prakot	โอะ โอ เอะ ออ	oe ลม, ลอม=lom
ฐ ฑ ฒ ณ ฑ ฐ	TH- ฐาน, ถ่าน=than ทล=thon เฒ่า=thao	-T ฐ=rat บท=bot อาวุธ=awut	เออะ เออ	ia เหลิง=loeng
ณ น	N- ประณีต=pranit น้อย=noi	-N ปราน=pran	เอียะ เอีย	uea เลียน=lian
บ	B- ใบ=bai	-P กาบ=kap	เอือะ เอือ	ua เลือก=lueak
ป	P- ไป=pai	-P บาบ=bap	อัวะ อัว	ua รวม=ruam
ผ พ ภ	PH- ผา=pha พงศ์=phong สำเภา=sam- phao	-P ลัพธ์=lap ลาภ=lap	ไอ ไอ อัย ไอย อาย	ai ้วย=wai
ฝ ฟ	F- ฝ้าย=fai	-P เสิร์ฟ=soep	เออ อว	ao เมา=mao
ม	M- ฟ้า=fa	-P เอิ้ว เอิ	ออย	ui ลุย=lui
ย	Y- มาตรฐาน=mat	-M นาม=nam	โอ้ย ออย	oi ไรย=roi
ร	R- ยาย=yai	-	เอย	oei เลย=loei
ล พ	L- รักษา=raksa ลาน=lan	-N พร=phon มัลย์=marn	เอือย	ueai เลือย=lueai
ว	W- กีฬา=kila	กาฬ=kan	อวย	uai มวย=muai
ห ฮ	H- วาย=wai หา=ha	-	อิ้ว	io ลิว=lio
			เอี้ยว แอว	aeo แมว=maeo
			เอี้ยว	iao เลี้ยว=liao
			ฤ ฤ	rue ฤษี=ruesi
			ฤ	ri ฤทธิ=rit
			ฤ	roe ฤกษ์=roek
			ภ ภา	lue ภาสาย=luesai

**อัตราค่าธรรมเนียมการศึกษา ค่าลงทะเบียนเรียน และค่าบำรุงการศึกษา
สำหรับผู้สมัครเข้าศึกษาเป็นรายกระบวนวิชา สัมครสอบส่วนภูมิภาค**

1. ค่าลงทะเบียนเรียนเป็นรายหน่วยกิตๆ ละ	50.- บาท
2. ค่าบัตรประจำตัวนักศึกษา	100.- บาท
3. ค่าธรรมเนียมแรกเข้าเป็นนักศึกษา	800.- บาท
4. ค่าขึ้นทะเบียนเป็นนักศึกษา	400.- บาท
5. ค่าบริการข้อมูลสารสนเทศ ภาคละ	100.- บาท
6. ค่าบำรุงมหาวิทยาลัย	300.- บาท
* 7. ค่าธรรมเนียมการสอบกระบวนวิชาละ	60.- บาท

**วิธีคำนวณค่าธรรมเนียมพิเศษสำหรับผู้สมัครเข้าศึกษาเป็นรายกระบวนวิชา
(สัมครสอบส่วนภูมิภาค)**

ตาราง ค่าธรรมเนียมการสอบ

ตัวอย่าง	จำนวน กระบวนวิชา	ค่าธรรมเนียมพิเศษ* (บาท)
ผู้สมัครลงทะเบียน 18 Cr. จำนวน 7 กระบวนวิชา ต้องชำระเงิน ดังนี้		
1. ค่าธรรมเนียมปกติ 2,600.- บาท	1	60.-
2. ค่าธรรมเนียมพิเศษ 420.- บาท	2	120.-
	3	180.-
	4	240.-
	5	300.-
	6	360.-
	7	420.-
รวมค่าธรรมเนียม 3,020.- บาท	8	480.-

* ค่าธรรมเนียมการสอบกระบวนวิชาละ 60.- บาท

* ค่าธรรมเนียมดังกล่าว ไม่รวมค่าบริการสื่อการสอนฯ

หมายเหตุ : ค่าบริการสื่อการสอนรวมค่าสื่อสาร ให้นักศึกษาชำระตามที่สั่งซื้อกับสำนักพิมพ์ ม.รามคำแหง
พร้อมค่าจัดส่งจริง ได้ที่ www.rupress.ru.ac.th

**ตาราง การชำระค่าธรรมเนียม
ผู้เข้าศึกษาเป็นรายกระบวนวิชา**

ก. ตัวอย่างกรณีลงทะเบียนเรียนตามแผนกำหนดการศึกษา ปี 1 ภาค 1

นิติศาสตร์	6 วิชา	17 CR.	=	2,910 บาท
บริหารธุรกิจ	8 วิชา	21 CR.	=	3,230 บาท
รัฐศาสตร์	5 วิชา	15 CR.	=	2,750 บาท
สื่อสารมวลชน	5 วิชา	15 CR.	=	2,750 บาท

ข. กรณีลงทะเบียนเรียนกระบวนวิชาไม่ตรงหรือไม่ครบตามแผนกำหนดการศึกษา ปี 1 ภาค 1

ตารางแสดงจำนวนเงินรวมค่าธรรมเนียมทั้งหมด (ค่าหน่วยกิต, ค่าสอบ)

จำนวน หน่วยกิต	จำนวนกระบวนวิชา							
	1	2	3	4	5	6	7	8
1	1,810							
2	1,860							
3	1,910	1,970						
4		2,020						
5		2,070	2,130					
6		2,120	2,180					
7			2,230	2,290				
8			2,280	2,340				
9			2,330	2,390				
10				2,440	2,500			
11				2,490	2,550			
12				2,540	2,600			
13					2,650	2,710		
14					2,700	2,760		
15					2,750	2,810	2,870	
16						2,860	2,920	
17						2,910	2,970	
18						2,960	3,020	
19						3,010	3,070	
20						3,060	3,120	3,180
21						3,110	3,170	3,230
22						3,160	3,220	3,280

ตาราง การชำระค่าธรรมเนียมระดับ ปริญญาตรี
(ไม่รวมค่าเทียบโอนหน่วยกิต)

ก. สูตรสำเร็จกรณีลงทะเบียนเรียนครบตามแผนกำหนดการศึกษา ปี 1 ภาค 1

นิติศาสตร์	6 วิชา	17 CR.	=	3,610 บาท
บริหารธุรกิจ	8 วิชา	21 CR.	=	3,930 บาท
รัฐศาสตร์	5 วิชา	15 CR.	=	3,450 บาท
สื่อสารมวลชน	5 วิชา	15 CR.	=	3,450 บาท

ข. กรณีลงทะเบียนเรียนไม่ตรงตามแผนกำหนดการศึกษา ปี 1 ภาค 1

ตารางจำนวนเงินรวมค่าธรรมเนียมทั้งหมด (ค่าหน่วยกิต, ค่าสอบ)

จำนวน หน่วยกิต	จำนวนกระบวนวิชา							
	1	2	3	4	5	6	7	8
1	2,510							
2	2,560							
3	2,610	2,670						
4		2,720						
5		2,770	2,830					
6		2,820	2,880					
7			2,930	2,990				
8			2,980	3,040				
9			3,030	3,090				
10				3,140	3,200			
11				3,190	3,250			
12				3,240	3,300			
13					3,350	3,410		
14					3,400	3,460		
15					3,450	3,510	3,570	
16						3,560	3,620	
17						3,610	3,670	
18						3,660	3,720	
19						3,710	3,770	
20						3,760	3,820	3,880
21						3,810	3,870	3,930
22						3,860	3,920	3,980

ตัวอย่างการกรอกใบสมัคร



มหาวิทยาลัยรามคำแหง Ramkhamhaeng University

ใบสมัครและใบขึ้นทะเบียนเป็นนักศึกษา ชั้นปริญญาตรี ส่วนภูมิภาค
ภาค.....1..... ปีการศึกษา 2569.....

- 1. รูปถ่ายสี (ขนาด 1.5 นิ้ว หรือ 2 นิ้ว)
- 2. เขียน ชื่อ - สกุล หลังรูปถ่าย
- 3. ทากาวติดรูป



คณะ.....บริหารธุรกิจ.....สาขาวิชา.....การจัดการ.....
 เรียนรายกระบวนวิชา (PRE - DEGREE) รหัสสาขาวิชา

0201

- ไม่ใช้สิทธิ์เทียบโอนหน่วยกิต
 ใช้สิทธิ์เทียบโอนหน่วยกิต กรณีดังนี้
- จบจากสถาบันการศึกษาอื่น
 - ย้ายโอนจากสถาบันการศึกษาอื่น
 - หมุดสภาพ น.ศ. จาก ม.ร. รหัสเดิม.....
 - เทียบโอนหน่วยกิต 2 สถาบัน รหัส ม.ร. เดิม.....
 - ปริญญาที่ 2 จาก ม.ร. รหัส ม.ร. เดิม.....

สมัครทางไปรษณีย์
 สมัครด้วยตนเอง

สำหรับเจ้าหน้าที่ (ย้ายคณะหรือเปลี่ยนสาขาวิชา)			
ภาคปี	CODE	ว.ต.ป.	จนท.

ข้อมูลประวัติ นาย นาง น.ส. อื่น ๆ ระบุ..... MR. MRS. MS. OTHER.....

ชื่อ.....รวม.....นามสกุล.....มานะเรียน.....
First Name.....RAM..... Last Name.....MANAREAN.....

วันเดือนปีเกิด.....10../..มีนาคม../..2551.....อายุ.....18..... ปี ที่อำเภอ.....เมืองนครศรีธรรมราช.....จังหวัด.....นครศรีธรรมราช.....
เชื้อชาติ.....ไทย.....สัญชาติ.....ไทย.....ศาสนา.....พุทธ.....อาชีพ.....
บิดาชื่อ.....นายบรรจง.....มานะเรียน..... มารดาชื่อ.....นางกัญญา.....มานะเรียน..... หมายเลขบัตรประจำตัวประชาชน/PASSPORT
อำเภอ/หน่วยงานที่ออกบัตร.....เทศบาลเมืองนครศรีธรรมราช.....บัตรหมดอายุ.....9../..มี.ค../2571.....

1	3	6	0	0	2	5	1	1	1	3	8	1
---	---	---	---	---	---	---	---	---	---	---	---	---

ที่อยู่ปัจจุบันที่สามารถติดต่อได้ (เขียนตัวบรรจง)

บ้านเลขที่.....88/99.....หมู่.....ซอย.....ถนน.....ราชดำเนิน.....ตำบล/แขวง.....คลัง.....
อำเภอ/เขต.....เมืองนครศรีธรรมราช.....จังหวัด.....นครศรีธรรมราช.....ประเทศ.....ไทย.....
รหัสไปรษณีย์.....80000.....โทรศัพท์.....(075).112233.....E-Mail.....obeezaza@gmail.com.....
สถานที่ทำงาน.....โทรศัพท์.....085-556-6778.....

คุณวุฒิของผู้สมัคร

หนังสือสำคัญแสดงคุณวุฒิ วุฒิในประเทศ วุฒิต่างประเทศ ระดับชั้น.....มัธยมศึกษาตอนปลาย.....สาขา.....วิทย์ - คณิต.....
สำเร็จการศึกษาเมื่อวันที่.....31.....เดือน.....มีนาคม.....พ.ศ.....2569.....จากสถานศึกษา.....โรงเรียนกัลยาณีศรีธรรมราช.....
อำเภอ/เขต.....เมืองนครศรีธรรมราช.....จังหวัด.....นครศรีธรรมราช.....ประเทศ.....ไทย.....หนังสือสำคัญเลขที่.....123456.....
กรณีสำเร็จการศึกษาจากสถาบันการศึกษาที่เป็นวิชาเขต (ให้ระบุ).....
กรณีใช้วุฒิระดับหลักสูตรภาคบังคับการศึกษาขั้นพื้นฐาน (มัธยมศึกษาตอนต้น) หนังสือรับรองประกอบคือ.....
หน่วยงานที่ออกหนังสือ.....จังหวัด.....

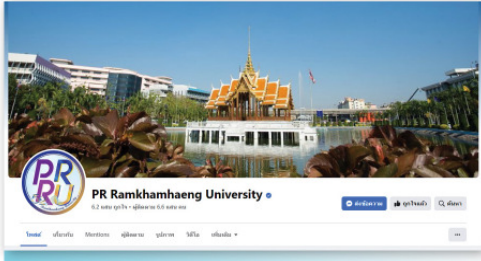
*****ข้าพเจ้าขอรับรองว่ามีคุณสมบัติและเอกสารที่ใช้สมัครถูกต้องเป็นจริงทุกประการหากส่วนใดเป็นเท็จหรือเอกสารที่ใช้สมัครไม่ถูกต้องตามระเบียบของมหาวิทยาลัยข้าพเจ้ายินยอมให้มหาวิทยาลัยถอนสภาพการเป็นนักศึกษาทันทีโดยไม่ต้องคืนเงินค่าธรรมเนียมการศึกษาใด ๆ ทั้งหมดที่ได้ชำระไว้และยินยอมให้มหาวิทยาลัยใช้ข้อมูลส่วนตัวในราชการโดยไม่ถือเป็นการละเมิด*****

<p>ส่วนนี้สำหรับเจ้าหน้าที่ สวป. เป็นผู้กรอก</p> <p>เปลี่ยน <input type="checkbox"/> ชื่อ <input type="checkbox"/> ชื่อสกุล <input type="checkbox"/> คำนำหน้า <input type="checkbox"/> ยศ</p> <p>ตามหนังสือสำคัญ.....</p> <p>ลงชื่อ.....</p> <p>วันที่.....</p>	<p>ลงชื่อ.....รวม มานะเรียน.....ผู้สมัคร</p> <p>วันที่.....24 มิถุนายน 2569.....</p> <p>ได้ตรวจสอบแล้วถูกต้อง อนุมัติ (เจ้าหน้าที่)</p> <p>ลงชื่อ.....</p> <p>(.....)</p> <p>วันที่.....</p>
---	--

ม.ร. 2 หมายถึง ให้ผู้สมัครกรอกใบสมัครฉบับนี้ด้วยลายมือตนเองตัวบรรจงโดยใช้ปากกาสีดำหรือสีน้ำเงินเข้ม **ห้ามนำกลับบ้าน** และเอกสารที่แนบท้ายตามนี้ถือว่าเป็นส่วนหนึ่งของใบสมัครฯ

ช่องทางการรับข่าวสารของมหาวิทยาลัย

มหาวิทยาลัยรามคำแหง มีสื่อประชาสัมพันธ์ต่างๆที่ทันสมัยสอดคล้องกับเทคโนโลยีและความนิยมในการเปิดรับข่าวสารของนักศึกษา โดยให้บริการข้อมูลสารสนเทศ ข่าวสารต่างๆของมหาวิทยาลัยผ่านช่องทางต่างๆ ดังนี้



1) Facebook : PR Ramkhamhaeng University สแกนคิวอาร์โค้ดหรือค้นหาชื่อเพจ ทางแอปพลิเคชันเฟซบุ๊ก และกดไลค์แฟนเพจ เพื่อติดตามข่าวสารของมหาวิทยาลัย สอบถามข้อมูล หรือข้อสงสัยต่างๆ ผ่านทาง Inbox Messages Facebook



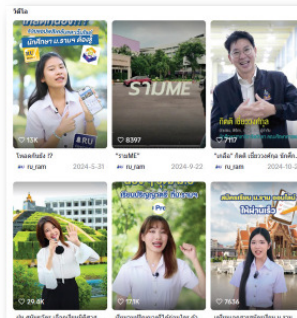
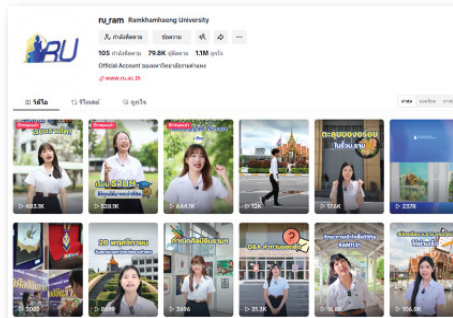
Scan QR Code



2) Line Official Account @rutoday เผยแพร่ข่าวสาร การเรียนการสอน การลงทะเบียน การสอบ และกิจกรรมต่างๆ ของ ม.ร.อย่างต่อเนื่อง โดยสามารถเป็นสมาชิกด้วยการ search ID @rutoday หรือสแกน QR Code ของ Line@



3) tiktok ช่องทางการสร้างการรับรู้ คณะ สำนัก และกิจกรรมต่าง ๆ ของม.ร. รูปแบบ คลิปวีดีโอสั้นโดยเป็นแพลตฟอร์มที่ตรงกับความสนใจตามเทรนด์ ของกลุ่มเป้าหมาย ผ่านทาง ru_ram



4) ข่าวรามคำแหงออนไลน์ นักศึกษาสามารถติดตามอ่านข่าวสารที่เป็นประโยชน์กับนักศึกษา โดยเผยแพร่ผ่านทาง Facebook : PR Ramkhamhaeng University เว็บไซต์ ม.ร. www.ru.ac.th และ RUAPPS



5) **instagram** การเผยแพร่กิจกรรมสำคัญ เช่น การรับสมัคร การสอบ กิจกรรมที่เชิญชวน นักศึกษาได้มีส่วนร่วม โดยนำเสนอผ่านรูปแบบที่เป็นเอกลักษณ์ ช่วยให้การนำเสนอข่าวน่าสนใจมากขึ้น ผ่านช่องทาง ramkhamhaeng_ru



6) **X (twitter)** แพลตฟอร์มที่นักศึกษาสามารถรับข่าวสารที่สั้น กระชับ ผ่านคีย์เวิร์ดสั้น ๆ และรีโพสท์ หรือตอบกลับในรูปแบบการสื่อสาร 2 ทาง ผ่านทาง PR Ramkhamhaeng



7) **SMS** มหาวิทยาลัยจะส่งข้อมูลข่าวสารที่สำคัญ และเป็นประโยชน์แก่นักศึกษาปริญญาตรี เช่น กำหนดการลงทะเบียน การสอบ การบอกเลิก-บอกเพิ่มกระบวนวิชา เป็นต้น ซึ่งนักศึกษาสามารถตรวจสอบและอัปเดตหมายเลขโทรศัพท์ได้ด้วยตนเอง ผ่านระบบ e-service ของมหาวิทยาลัยที่ e-service.ru.ac.th



ตัวอย่าง ธนาณัติค่าสมัคร (ธน.31 สีฟ้าอ่อน)

ที่ทำการไปรษณีย์จะออกเอกสารนี้ให้ 2 ฉบับเมื่อท่านซื้อธนาณัติ ให้ส่งฉบับที่ 1 พร้อมใบสมัครห้าม
แยกส่ง ฉบับที่ 2 (สีเขียว) สำหรับผู้ฝากเงินเก็บไว้เป็นหลักฐานการส่งเงิน

ไปรษณีย์ธนาณัติ		ธน.31
(สำหรับผู้รับนำไปรับเงิน)		1
เลขที่	291-76698-2	
เพื่อรับเงิน ณ :	รามคำแหง 10241 (จกอ.)	
ชื่อผู้รับ :	มหาวิทยาลัยรามคำแหง	
ชื่อผู้ฝาก :	(-) นายราม มานะเรียน	
จำนวนเงิน :	3,870.00 (สามพันแปดร้อยเจ็ดสิบบาทถ้วน)	
รหัสไปรษณีย์ต้นทาง :	10241	
วัน/เดือน/ปี :	19/06/2026	
เลขที่ธนาณัติ :	291766982	
ประเภทธนาณัติ :	101	
ค่าบริการธนาณัติ :	10.70	
รหัสพนักงาน :	ธนเดช	
ลงชื่อผู้ส่งจ่ายเงินธนาณัติ		
	3,870.00	
	THAILAND POST	Tulserelay
		พ.ศ. 2558

ตัวอย่างการจำหน่ายซองจดหมาย (สำหรับผู้สมัครทางไปรษณีย์) (ไม่ใช่สิทธิเทียบโอนหน่วยกิต) (จำนวน 1 ซอง)

ชื่อและที่อยู่ผู้ฝาก	ชื่อและที่อยู่ผู้รับ	ติดแสตมป์ 3 บาท
หน่วยรับสมัครส่วนภูมิภาค	คุณราม มานะเรียน	
ตู้ ปณ. 1011 ปณฝ. รามคำแหง	88/99 ถ.ราชดำเนิน	
กรุงเทพฯ	ต. คลัง	
1 0 2 4 1	อ. เมืองนครศรีธรรมราช	
	จ. นครศรีธรรมราช	
	รหัส 8 0 0 0 0	

เขียนจำหน่าย ชื่อ - ที่อยู่ของผู้สมัครบนซองจดหมายติดแสตมป์ 3 บาท จำนวน 1 ซอง ตามตัวอย่าง
(ผู้สมัครจัดหาเอง) เฉพาะผู้สมัครทางไปรษณีย์ที่ไม่ใช้สิทธิเทียบโอนหน่วยกิตเท่านั้น

แถบรหัสกระบวนวิชาตามโปรแกรมการศึกษา ภาค 1 ปีการศึกษา 2569
สำหรับนักศึกษาสมัครใหม่ส่วนภูมิภาค

สำหรับเจ้าหน้าที่ B.....C.....

รหัสศูนย์สอบ จังหวัด.....

คำนำหน้า ชื่อ - สกุล..... รหัสประจำตัว

(เขียนตัวบรรจง)

ติดสติ๊กเกอร์รหัสประจำตัว

วัน เดือน ปีเกิด...../...../..... เลขประจำตัวประชาชน

กระบวนวิชาที่ลงทะเบียนเรียน เลือกกระบวนวิชาตามหลักสูตรของคณะที่เข้าศึกษา และทำเครื่องหมายวงกลมล้อมรอบเลขหน้ากระบวนวิชาที่ต้องการลงทะเบียนเรียน

- | | | |
|---|---|---|
| <p>1. 
ACC1103
.....3.....หน่วยกิต</p> | <p>2. 
CDM1101
.....3.....หน่วยกิต</p> | <p>3. 
ECO1121
.....3.....หน่วยกิต</p> |
| <p>4. 
LAW1101
.....2.....หน่วยกิต</p> | <p>5. 
LAW1106
.....3.....หน่วยกิต</p> | <p>6. 
LAW2106
.....3.....หน่วยกิต</p> |
| <p>7. 
RAM1101
.....3.....หน่วยกิต</p> | <p>8. 
RAM1103
.....3.....หน่วยกิต</p> | <p>9. 
RAM1111
.....3.....หน่วยกิต</p> |
| <p>10. 
RAM1131
.....3.....หน่วยกิต</p> | <p>11. 
RAM1132
.....3.....หน่วยกิต</p> | <p>12. 
RAM1141
.....3.....หน่วยกิต</p> |
| <p>13. 
RAM1142
.....3.....หน่วยกิต</p> | <p>14. 
RAM1201
.....3.....หน่วยกิต</p> | <p>15. 
RAM1204
.....3.....หน่วยกิต</p> |

รวม.....วิชา.....หน่วยกิต

อัตราค่าธรรมเนียมการสมัครเข้าเป็นนักศึกษาใหม่และค่าลงทะเบียนเรียน

	ปริญญาตรี	Pre-degree
1. ค่าธรรมเนียมแรกเข้าเป็นนักศึกษา	900 บาท	800 บาท
2. ค่าขึ้นทะเบียนนักศึกษา	700 บาท	400 บาท
3. ค่าบัตรประจำตัวนักศึกษา	100 บาท	100 บาท
4. ค่าบำรุงมหาวิทยาลัย	600 บาท	300 บาท
5. ค่าบริการข้อมูลสารสนเทศ ภาคละ	100 บาท	100 บาท
6. ค่าเทียบโอนหน่วยกิต (เทียบโอน ฯ สมัครที่สาขาวิทยบริการ ฯ เท่านั้น)	=.....บาท	
7. ค่าลงทะเบียนเรียน.....หน่วยกิต × 50	=	บาท
8. ค่าธรรมเนียมการสอบ.....วิชา × 60	=	บาท
รวมเป็นเงินทั้งสิ้น	=	_____ บาท

ส่งจ่ายเป็นไปรษณีย์ธนาณัติ

รหัสไปรษณีย์ต้นทางของธนาณัติ เลขที่ธนาณัติ

ที่อยู่ปัจจุบัน สำหรับมหาวิทยาลัยส่งเอกสารให้นักศึกษา (กรุณาเขียนให้ละเอียดและชัดเจน)

ชื่อ - สกุล.....

บ้านเลขที่..... หมู่ที่..... ซอย.....

ถนน.....

ตำบล..... อำเภอ.....

จังหวัด..... รหัสไปรษณีย์.....

หมายเลขโทรศัพท์บ้าน..... หมายเลขโทรศัพท์มือถือ.....

E-MAIL.....

แบบลงทะเบียนเรียนสำหรับนักศึกษาสมัครใหม่ส่วนภูมิภาค กรณีผู้สมัครที่เลือกลงวิชาเอกโปรแกรม ภาค 1 ปีการศึกษา 2569

กระบวนวิชา	หน่วย

กระบวนวิชา	หน่วย

รวม.....วิชา.....หน่วยกิต

ชื่อย่อประเทศ 3 หลัก สำหรับกรอกข้อมูล เชื้อชาติ และ สัญชาติ

ลำดับ	ชื่อย่อ	ชื่อภาษาไทย	ชื่อภาษาอังกฤษ	ลำดับ	ชื่อย่อ	ชื่อภาษาไทย	ชื่อภาษาอังกฤษ
1	THA	ไทย	THAILAND	51	IND	อินเดีย	INDIA
2	CAM	กัมพูชา	CAMBODIA (KAMPUCHEA)	52	IRI	อิหร่าน	IRAN (ISLAMIC REPUBLIC OF)
3	CHN	สาธารณรัฐประชาชนจีน	CHINA	53	IRL	ไอร์แลนด์	IRELAND
4	INA	อินโดนีเซีย	INDONESIA	54	ISR	อิสราเอล	ISRAEL
5	LAO	ลาว	LAO PEOPLE'S DEMOCRATIC REPUBLIC	55	ITA	อิตาลี	ITALY
6	MAS	มาเลเซีย	MALAYSIA	56	JAM	จาเมกา	JAMAICA
7	MYA	สหภาพเมียนมาร์	MYANMAR	57	JOR	จอร์แดน	JORDAN
8	PHI	ฟิลิปปินส์	PHILIPPINES	58	JPN	ญี่ปุ่น	JAPAN
9	SIN	สิงคโปร์	SINGAPORE	59	KAZ	คาซัคสถาน	KAZAKHSTAN
10	VIE	เวียดนาม	VIET NAM	60	KEN	เคนยา	KENYA
11	ALG	แอลจีเรีย	ALGERIA	61	KOR	สาธารณรัฐเกาหลี (KOREA, REPUBLIC OF
12	ANT	เนเธอร์แลนด์แอนทิลลิส	NETHERLANDS ANTILLES	62	KSA	ซาอุดีอาระเบีย	SAUDI ARABIA
13	ARG	อาร์เจนตินา	ARGENTINA	63	LBA	ลิเบีย	LIBYAN ARAB JAMAHIRIYA
14	ARM	อาร์มีเนีย	ARMENIA	64	LIB	เลบานอน	LEBANON
15	AUS	ออสเตรเลีย	AUSTRALIA	65	MAD	มาดากัสการ์	MADAGASCAR
16	AUT	ออสเตรีย	AUSTRIA	66	MAR	โมร็อกโก	MOROCCO
17	BAN	บังกลาเทศ	BANGLADESH	67	MDV	มัลดีฟส์	MALDIVES
18	BEL	เบลเยียม	BELGIUM	68	MEX	เม็กซิโก	MEXICO
19	BHU	ภูฏาน	BHUTAN	69	MGL	มองโกเลีย	MONGOLIA
20	BIH	บอสเนีย	BOSNIA AND HERZEGOVINA	70	NED	เนเธอร์แลนด์	NETHERLANDS
21	BOL	โบลิเวีย	BOLIVIA	71	NEP	เนปาล	NEPAL
22	BRA	บราซิล	BRAZIL	72	NGR	ไนจีเรีย	NIGERIA
23	BRN	บาห์เรน	BAHRAIN	73	NOR	นอร์เวย์	NORWAY
24	BRU	บรูไน	BRUNEI DARUSSALAM	74	NZL	นิวซีแลนด์	NEW ZEALAND
25	BUL	บัลแกเรีย	BULGARIA	75	OMA	โอมาน	OMAN
26	CAN	แคนาดา	CANADA	76	PAK	ปากีสถาน	PAKISTAN
27	CGO	สาธารณรัฐคองโก	CONGO	77	PER	เปรู	PERU
28	CMR	แคเมอรูน	CAMEROON	78	PLE	ปาเลสไตน์	PALESTINIAN
29	COL	โคลัมเบีย	COLOMBIA	79	PNG	ปาปัวนิวกินี	PAPUA NEW GUINEA
30	CRO	โครเอเชีย	CROATIA	80	POL	โปแลนด์	POLAND
31	CUB	คิวบา	CUBA	81	POR	โปรตุเกส	PORTUGAL
32	DEN	เดนมาร์ก	DENMARK	82	PUR	เปอร์โตริโก	PUERTO RICO
33	ECU	เอกวาดอร์	ECUADOR	83	QAT	กาตาร์	QATAR
34	ESA	เอลซัลวาดอร์	EL SALVADOR	84	ROU	โรมาเนีย	ROMANIA
35	ESP	สเปน	SPAIN	85	RSA	สาธารณรัฐแอฟริกาใต้	SOUTH AFRICA
36	ETH	เอธิโอเปีย	ETHIOPIA	86	RUS	สหพันธรัฐรัสเซีย	RUSSIAN FEDERATION
37	FIJ	ฟีจี	FIJI	87	SOM	โซมาเลีย	SOMALIA
38	FIN	ฟินแลนด์	FINLAND	88	SRI	ศรีลังกา	SRI LANKA
39	FRA	ฝรั่งเศส	FRANCE	89	SVK	สาธารณรัฐสโลวัก	SLOVAKIA
40	GBR	สหราชอาณาจักร	UNITED KINGDOM	90	SWE	สวีเดน	SWEDEN
41	GEO	จอร์เจีย	GEORGIA	91	SWZ	สวิตเซอร์แลนด์	SWITZERLAND
42	GER	เยอรมนี	GERMANY	92	TPE	ไต้หวัน	TAIWAN, PROVINCE OF CHINA
43	GHA	กานา	GHANA	93	TUR	ตุรกี	TURKEY
44	GRE	กรีซ	GREECE	94	UAE	สหรัฐอาหรับเอมิเรต	UNITED ARAB EMIRATES
45	GUA	กัวเตมาลา	GUATEMALA	95	USA	สหรัฐอเมริกา	UNITED STATES OF AMERICA
46	GUI	กินี	GUINEA	96	UZB	อุซเบกิสถาน	UZBEKISTAN
47	HAI	เฮติ	HAITI	97	VEN	เวเนซุเอลา	VENEZUELA
48	HKG	ฮ่องกง	HONG KONG	98	YEM	เยเมน	YEMEN
49	HON	ฮอนดูรัส	HONDURAS	99	ZAM	แซมเบีย	ZAMBIA
50	HUN	ฮังการี	HUNGARY	100	ZIM	ซิมบับเว	ZIMBABWE
				101	อื่น ๆ รวม

ขั้นตอนการกดขอรับบัตรประจำตัวนักศึกษา



SCB

ขอออกบัตรเดบิตประจำตัวนักศึกษาได้ง่ายๆ ด้วยตนเอง

ผ่านแอป  ตามขั้นตอนดังนี้

ขั้นตอนการออกบัตรเดบิตประจำตัวนักศึกษา





- กรณีมีบัญชีเงินฝากออมทรัพย์เดิมของ SCB อยู่แล้ว สามารถใช้บัญชีเดิมได้ กรณีต้องการเปิดบัญชีใหม่ สามารถเปิดบัญชีได้ทุกสาขาทั่วประเทศ หรือเปิดบัญชีออมทรัพย์ออนไลน์ (แบบไม่มีสมุดคู่มือฝาก) ผ่านช่องทางแอป SCB EASY
- กรณียังไม่เคยมีบัญชีออมทรัพย์ของ SCB สามารถเปิดบัญชีได้ทุกสาขาทั่วประเทศ (โดยไม่เสียค่าใช้จ่ายใดๆ ทั้งสิ้น)
 - สแกน QR CODE เพื่อนำไปเปิดบัญชี 0 บาท ไปที่ธนาคารไทยพาณิชย์ สาขาไหนก็ได้ เพื่อเปิดบัญชี



หมายเหตุ นักศึกษาใหม่ สามารถเปิดบัญชี 0 บาท โดยจะต้องมีหนังสือส่งตัวจากมหาวิทยาลัย (รับสิทธิ์เปิดบัญชี 0 บาท เพียง 1 บัญชี/ท่าน) หากไม่มีหนังสือส่งตัวจะต้องเปิดบัญชี 500 บาท

STEP
1



- ดาวน์โหลดแอป SCB EASY ผ่านช่องทาง  
- ผู้บัญชีออมทรัพย์ที่ต้องการใช้ขอรับบัตรเดบิต กับแอป SCB EASY

ขั้นตอนการผูกบัญชี

เข้าไปที่เมนู “การตั้งค่า” > “จัดการบัญชี” > กดเลือกบัญชีที่ต้องการผูก และแสดงบนแอป SCB EASY



สแกนคิวอาร์โค้ด เพื่อศึกษาคู่มือ

- ขั้นตอนการขอออกบัตรเดบิตประจำตัวนักศึกษาผ่านแอป SCB EASY

STEP
2



- ขอออกบัตรเดบิตประจำตัวนักศึกษา ผ่านแอป SCB EASY ภายในระยะเวลาที่มหาวิทยาลัยกำหนดเท่านั้น (หากเกินกว่ากำหนด ระบบจะปิดให้บริการไม่สามารถขอบัตรได้ กรุณาติดต่อมหาวิทยาลัย)

STEP
3



- บัตรฯ จะถูกจัดส่งไปตามที่อยู่ระบุไว้ในขั้นตอนที่ 3 ภายใน 10 วันทำการ (หากมีปัญหาการจัดส่งบัตรประจำตัวนักศึกษาติดต่อ SCB Call Center 02-777-7777)
- เมื่อได้รับบัตรแล้ว เปิดการใช้งานบัตรเดบิต ผ่านแอป SCB EASY ด้วยตนเอง

STEP
4

มหาวิทยาลัยรามคำแหง
แบบฟอร์มเพื่อใช้ติดต่อกับธนาคารไทยพาณิชย์ จำกัด (มหาชน)

วันที่.....เดือน.....พ.ศ.....

เรียน ผู้จัดการธนาคารไทยพาณิชย์ จำกัด (มหาชน)

มหาวิทยาลัยรามคำแหง นำส่งข้อมูลนักศึกษา ชื่อ นาย/นาง/นางสาว.....
นามสกุล.....รหัสนักศึกษา.....เพื่อขอให้ธนาคารดำเนินการเปิดบัญชี
เงินฝากออมทรัพย์ 0 บาท (จำกัด 1 บัญชี/ท่าน) พร้อมอำนวยความสะดวกให้แก่บัณฑิตศึกษาในการผูกบัญชีเงิน
ฝากออมทรัพย์ดังกล่าวบนแอป SCB EASY เพื่อเตรียมพร้อมสำหรับการขอออกบัตรเดบิตประจำตัวนักศึกษาบน
แอป SCB EASY ต่อไป

จึงเรียนมาเพื่อโปรดดำเนินการ

ขอแสดงความนับถือ



(นายณัฐวุฒิ ฮันตระกูล)

ผู้อำนวยการสำนักบริการทางวิชาการและทดสอบประเมินผล

✍

สำหรับมหาวิทยาลัยรามคำแหง กรอกข้อมูล

ผู้ประสานงาน หน่วยบัตรประจำตัวนักศึกษา ฝ่ายทะเบียนประวัตินักศึกษา.....

สำนักบริการทางวิชาการและทดสอบประเมินผล มหาวิทยาลัยรามคำแหง เบอร์โทรศัพท์๐๒-๓๑๐-๘๖๐๕.....

หมายเลขโทรศัพท์ติดต่อสอบถามข้อมูล

หน่วยงาน	หมายเลขโทรศัพท์	สถานที่	ข้อมูล
1. ศูนย์โทรศัพท์กลาง	0-2310-8000	ตึก LIB	- สอบถามหมายเลขโทรศัพท์สถานที่ภายในมหาวิทยาลัยรามคำแหง
2. ฝ่ายรับสมัครและแนะแนวการศึกษา - รับสมัครส่วนกลาง - รับสมัครอินเทอร์เน็ต(ส่วนกลาง) - รับสมัครส่วนภูมิภาค	0-2310-8615 02-310-8000 ต่อ 4831, 4836 - 38 0-2310-8623 0-2310-8624, 0-2310-8000 ต่อ 4834 FAX. 02.-310-8628	สวป. ชั้น 3 สวป. ชั้น 3 สวป. ชั้น 3	- กำหนดการรับสมัคร, ตรวจสอบหลักฐานการสมัคร
3. หน่วยแนะแนวและประชาสัมพันธ์	0-2310-8614 0-2310-8000 ต่อ 4840, 4841, 4848 email : guidancc_service@ru.ac.th www.ru.ac.th www.regis.ru.ac.th email : s.predree@ru.ac.th	สวป. ชั้น 4	- บริการให้คำปรึกษา แนะแนวการศึกษา - บริการข้อมูลทางการศึกษา - ระบบอาจารย์ที่ปรึกษา (นักศึกษาปริญญาตรีสามารถติดต่อขอรับคำปรึกษาด้านเรียน การสอน กับอาจารย์ที่ปรึกษาผ่านทาง e-mail โดยตรวจสอบรายชื่อและ e-mail อาจารย์ที่ปรึกษาผ่าน e-Service - ระบบอาจารย์ที่ปรึกษา นักศึกษา PRE-DEGREE
4. หน่วยตรวจสอบวุฒิบัตร	02-310-8000 ต่อ 4832 091-743-1791	สวป. ชั้น 3	ตรวจสอบวุฒิการศึกษาที่ใช้สมัครเรียน
5. ฝ่ายลงทะเบียนเรียนและจัดสอบ - ลงทะเบียนเรียนทางไปรษณีย์ (ภูมิภาค) - ลงทะเบียนเรียนส่วนกลาง - หน่วยจัดสอบ	0-2310-8616 0-2310-8611	สวป. ชั้น 6	- กำหนดการและวิธีการลงทะเบียนเรียน - ปัญหาการลงทะเบียนเรียน - ตารางสอบใส่รายบุคคลประจำภาค, การย้ายศูนย์สอบ, การสอบซ้ำซ้อน
6. การโอนย้ายระบบการเรียนการสอน - ตรวจสอบสถานภาพการเป็นนักศึกษา	0-2310-8626	สวป. ชั้น 6	- ย้ายระบบการเรียนการสอนส่วนภูมิภาคเป็นส่วนกลาง หรือส่วนกลางเป็นส่วนภูมิภาค - ตรวจสอบสถานภาพการเป็นนักศึกษา
7. ฝ่ายทะเบียนประวัตินักศึกษา - บัตรประจำตัวนักศึกษา - เปลี่ยนชื่อ-สกุล คำนำหน้านาม ยศ - แก้ไขชื่อ-สกุล วันเดือนปีเกิด, การลาออกจากการเป็นนักศึกษา - การย้ายคณะ/สาขา	0-2310-8605 0-2310-8606-7 0-2310-8606-7 0-2310-8606-7	สวป. ชั้น 2 สวป. ชั้น 2 สวป. ชั้น 2 สวป. ชั้น 2	จัดการเกี่ยวกับเรื่องบัตรประจำตัวนักศึกษา และเปลี่ยนชื่อ-สกุล คำนำหน้านาม ยศ, แก้ไขชื่อ-สกุล วันเดือนปีเกิด, การลาออกจากการเป็นนักศึกษา, การย้ายคณะ/สาขา
8. ฝ่ายประมวลผลการศึกษา และหนังสือสำคัญ	0-2310-8603	สวป. ชั้น 1	กรณีขอรับบริการทางไปรษณีย์ - ใบรับรองผลการศึกษา (Transcript) ประเภทไม่สำเร็จการศึกษา และ สำเร็จการศึกษา (ดูรายละเอียดเพิ่มเติมได้ที่ หน้า 200)
9. หน่วยปริญญาบัตรและ ตรวจสอบวุฒิบัตร ม.ร.	0-2310-8604	อาคาร งไกรลาศ (KLB ชั้น 1)	- สอบถามเกี่ยวกับปริญญาบัตร, พิธีรับพระราชทานปริญญา, ค่าธรรมเนียมแจ้งจบล่าช้า

หน่วยงาน	หมายเลขโทรศัพท์	สถานที่	ข้อมูล
10. หน่วยบริการจุดเดียวเบ็ดเสร็จ (One Stop Service)	0-2310-8890	อาคารงไกรลาศ (KLB ชั้น 1)	<ul style="list-style-type: none"> - บริการสำเนาหลักฐานการลงทะเบียนเรียน - บริการถ่ายสำเนาทะเบียนประวัตินักศึกษา (ม.ร. 2, วุฒิบัตร, ทะเบียนบ้าน, บัตรประจำตัวประชาชน, ใบเปลี่ยนชื่อ – สกุล) เพื่อใช้เป็นหลักฐานในการสมัครเรียนบริการ ตั้งแต่ รหัสประจำตัวนักศึกษา 43 ถึงปัจจุบัน - บริการตรวจสอบผลการศึกษา (Check Grade) สำหรับผู้ที่มีสถานภาพเป็นนักศึกษา - บริการ Transcript แบบไม่สำเร็จการศึกษา สำหรับผู้สมัครเข้าเรียนตั้งแต่ปีการศึกษา 2526 ถึง ปัจจุบัน - บริการออกใบรับรองการเป็นนักศึกษา ให้บริการเฉพาะนักศึกษาที่ติดต่อโดยตรงหน้าเคาน์เตอร์ - บริการใบเช็คเกรด - สำเนาใบเสร็จรับเงินลงทะเบียนเรียน
	02-310-8000 ต่อ 4871	อาคารงไกรลาศ (KLB ชั้น 1)	<ul style="list-style-type: none"> - ใบรับรองการเป็นนักศึกษา - ใบรับรองสภามหาวิทยาลัย - ใบอนุปรัชญา
11. เทียบโอนหน่วยกิต - หลักสูตร - คณะนิติศาสตร์ - คณะบริหารธุรกิจ - คณะรัฐศาสตร์ - คณะสื่อสารมวลชน	0-2310-8170, 8174, 8175 0-2310-8000 ต่อ 2111 0-2310-8483-9 ต่อ 22, 23 หรือ 0-2310-8466-7 0-2310-8980	งานบริการการศึกษา	<ul style="list-style-type: none"> - การเทียบโอนหน่วยกิต - แจ้งจบการศึกษา - ปัญหาหลักสูตรการศึกษา
12. ข่าวสารมหาวิทยาลัย - สาขาวิทยบริการฯ ภูมิภาค - สาขา ต่างประเทศ - สำนักหอสมุดกลาง - E-learning	www.ru.ac.th www.ru.ac.th/th/Bachelor/campus www.ru.ac.th/oase 0-2310-8000 ต่อ 8196-7 www.lib.ru.ac.th 0-2310-8000 ต่อ 8901-2 0-2310-8000 ต่อ 8954		
13. สำนักพิมพ์	www.rupress.ru.ac.th 0-2310-8000 ต่อ 8758-9 02-310-8757 02-310-8758	อาคารสำนักพิมพ์ (RPB) ชั้น 3	<ul style="list-style-type: none"> - บริการจำหน่ายตำราเรียนและอุปกรณ์การศึกษา - บริการสั่งซื้อทางไปรษณีย์และบริการอินเทอร์เน็ต (ดูรายละเอียดเพิ่มเติม หน้า 220-221) - บริการเช่าชุดครุยปริญญาทุกคณะในราคาถูก
14. สำนักเทคโนโลยีการศึกษา	0-2310-8703 - 6	อาคารผาเมือง	<ul style="list-style-type: none"> - การบรรยายสรุปทางวิทยุกระจายเสียง